

**Toekomstbestendig
landelijk gebied**

stimuleringsfonds creatieve industrie

Creëer

**rust met
ruimte**

VRO

essay

Dit essay wordt ter inspiratie aangeboden in het kader van de Open Oproep Toekomstbestendig landelijk gebied, onderdeel van de Voucherregeling Ruimtelijk Ontwerp 2021. De voucherregeling biedt aan deelnemers en geïnteresseerden ook een flankerend activiteitenprogramma. In een viertal verdiepende essays, maar ook in lezingen bieden we inhoudelijke verdieping op de verschillende relevante thema's, en stimuleren we kennisuitwisseling. Lees meer over de activiteiten op:

stimuleringsfonds.nl/denieuweruimte

Hoogleraar Imke de Boer en stedenbouwkundige Joks Janssen in gesprek over duurzame voedselproductie en circulaire landbouw. Wat betekent dat voor de ruimtelijke inrichting van het land? En welke bijdragen kunnen gemeenten en ontwerpers leveren? ‘Het gaat om een fundamentele reset.’

Gespreksleiding en tekst: Andrea Prins

Concept en coördinatie: Jutta Hinterleitner (Stimuleringsfonds Creatieve Industrie), Arjan Smits & Paul Gerretsen (Vereniging Deltametropool)

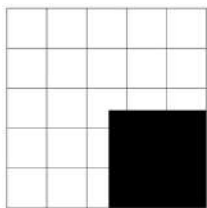
De stad geldt als dé toekomstige habitat van de mens: rond 2050 woont tweederde van de wereldbevolking er, is de verwachting. De stad wordt gezien als een beproeft succesmodel met een beheersbare schaal en – idealiter – kosmopolitische bewoners. Dit betekent echter niet dat het landelijk gebied zijn betekenis kwijt raakt. In tegendeel: in de laatste jaren schuift het weer volop in de focus. In Nederland heeft dat ook te maken met het concurreren van woningen en landbouw, van infrastructuur, recreatie en natuur om de als krap ervaren ruimte. Symptomatisch: nadat Rem Koolhaas eerst onze aandacht vestigde op (mega)steden als New York en Lagos, bevroeg Koolhaas' Office voor Metropolitan Architecture (OMA) samen met het bedrijfseigen researchstudio AMO in 2020 juist de denkbeelden achter de gebieden die we zoal het 'platteland' noemen.

Hoe zien toekomstbestendige landelijke gebieden eruit? Hierover gaat het vierde en laatste dubbelgesprek. De gesprekken zijn een aanvulling op de Voucherregeling Ruimtelijk Ontwerp 2021 van Het Stimuleringsfonds Creatieve Industrie dat ontwerpers en gemeenten uitnodigt om samen innovatieve oplossingen te bedenken voor de vier grote opgaven uit de Nationale Om-

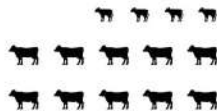
gevingsvisie (NOVI). Deze opgaven zijn: Vitale steden en dorpen, Duurzame economie en ruimte, Ruimte voor klimaat en energie en Toekomstbestendig landelijk gebied. Bij alle vier thema's staan ontwerpkracht, het slim combineren van korte- en langetermijn doelen en het benutten van synergiekanalen centraal. De gesprekken en de daaruit voortkomende essays behandelen elk één essentieel onderwerp dat iedere ontwerper en gemeente aangaat. De eerdere essays gingen over natuurinclusief ontwerpen, innovatieve industrialisatie in de bouw en ruimte voor energie. Via de essays biedt het Stimuleringsfonds inspiratie en toegang tot verdiepende kennis voor gefundeerde oplossingen.

De zich terugtrekkende overheid en een dalend voorzieningenniveau, problemen met de waterhuishouding en afnemende biodiversiteit, een *race to the bottom* voor agrariërs door onder druk staande voedselprijzen met als gevolg een meedogenloze onderlinge competitie: het zijn maar enkele fenomenen die al decennia in de agrarische gebieden spelen, maar in de laatste jaren nijpend worden. Tel erbij op de actuele ontwikkelingen – de stikstofcrisis die ook de nieuwbouw klem zet, discussies over inkrimpen van de veestapel, agro-parken en robotisering – en

Het landelijke gebied in de focus: voorbeeld van een analyse van een boerenbedrijf. Bron: Het PON & Telos en Studio Marco Vermeulen



oppervlakte
72 hectare



dieren
ruim 100 melkkoeien
40 stuks jongvee



bodemtype
klei, veen met hoog waterpeil
en regulier veen



afzetmarkt
Noord-Hollandse kaas
voor West-Europa

de complexiteit van het vraagstuk rondom de toekomst van het landelijk gebied wordt overduidelijk. Joks Janssen: 'Terecht richtte Koolhaas met zijn feilloos gevoel voor de tijdsgeschiedenis de schijnwerpers op het platteland. Want hier stapelen zich inderdaad de grote opgaven op.'

De experts

Imke de Boer, Hoogleraar Dieren & Duurzame Voedselsystemen aan de Wageningen University & Research (WUR) onderzoekt de gezonde en regeneratieve voedselsystemen van de toekomst, en bestudeert de voor- en nadelen van verschillende soorten landbouw in Nederland. Stedenbouwkundige Joks Janssen is adviseur bij het onderzoeksinstituut Het PON & Telos en praktijk-

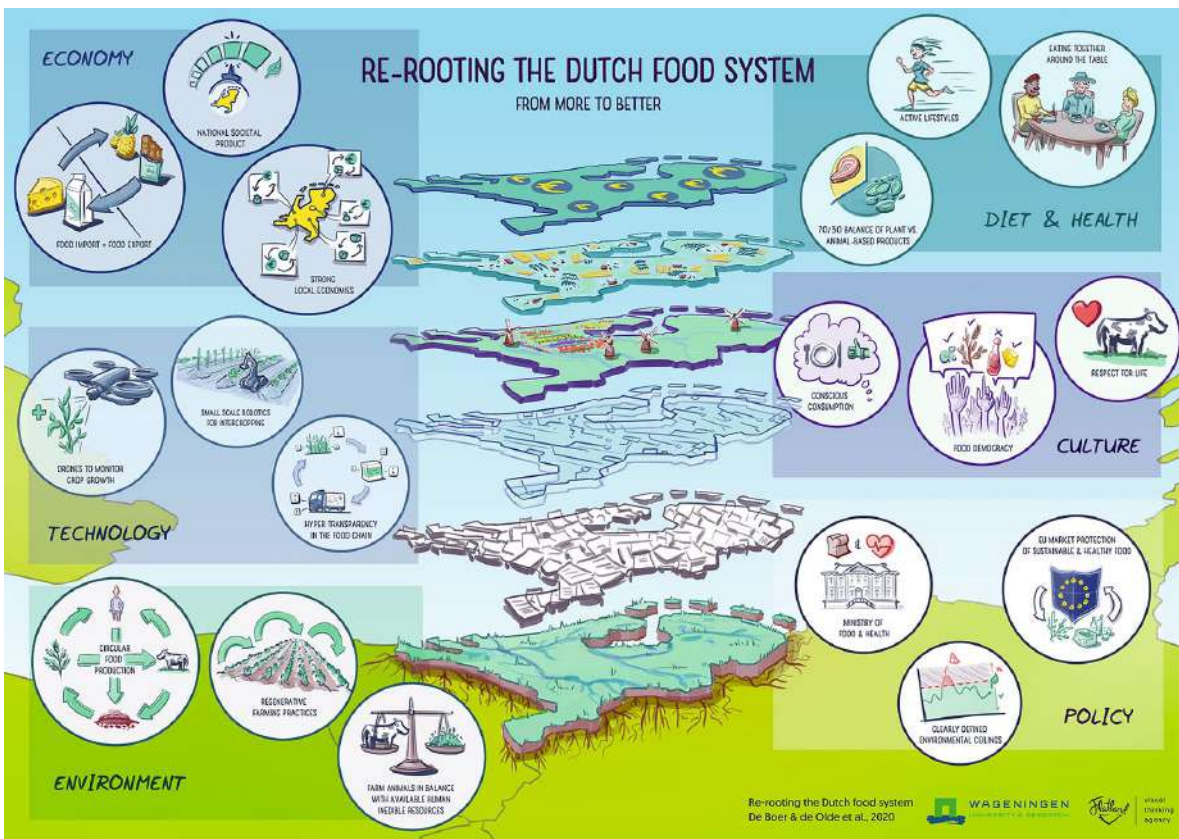
hoogleraar aan Tilburg University. Centraal in zijn werk staat de vraagstelling, welke kansen duurzaamheidstransities zoals de overstap naar circulaire landbouw bieden voor het versterken van de brede welvaart. Janssen ontwikkelt concrete handvatten voor regionaal beleid en de bijbehorende gebiedsontwikkelingen.

Gezien de complexiteit van de transitieopgave op het platteland ligt de focus in dit gesprek op twee vraagstellingen. Wat betekenen duurzame voedselproductie en oriëntatie op een circulaire landbouw voor het (her)ontwerp van het landelijk gebied? En welke bijdragen kunnen (lagere) overheden leveren?

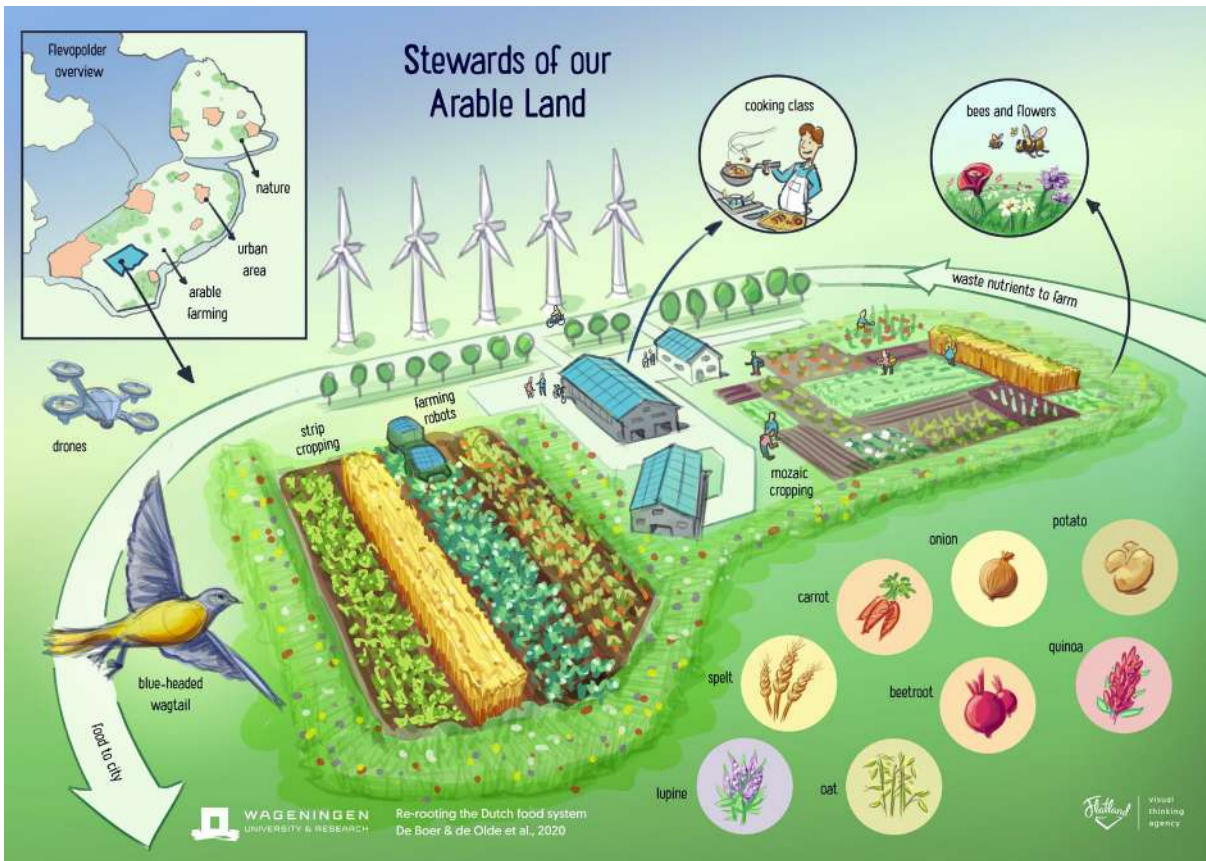
Verouderd dualisme?

Wat bedoelen we eigenlijk als we over ‘het landelijk gebied’ spreken? Gaat het vooral om het gebruik (agrarisch), de bevolkingsdichtheid (laag) of de situering (afgelegen)? De Boer: ‘Voor mij is het landelijk gebied het niet-stedelijk gebied.’ ‘Landelijke gebieden zijn daar waar de stad voelbaar ophoudt’, voegt Janssen toe. ‘Maar de definitie heeft ook te maken met je referentiekader. Zo beschouwen mensen uit landen met uitgestrekte, “wilde” landschappen geen enkel gebied in Nederland als “landelijk”. Ze zien Nederland als één grote metropoolregio. Maar volgens mij is de oude tegenstelling tussen de dynamische stad en het idyllische landschap achterhaald. Want de radicale ontwikkelingen vinden nu niet alleen in de stad, maar juist ook op het land plaats.’ De Boer beaamt dit: ‘In het landelijk gebied komen de grote, urgente vraagstukken samen: hoe gaan we om met de klimaatverandering, met de dalende biodiversiteit? Op het land wordt nu overduidelijk dat we de grenzen bereiken van wat de aarde aankan. We moeten over een ánder gebruik van het land nadenken, ook voor de voedselvoorziening. We moeten leren mét de natuur te werken, niet ertegen.’ Hoe de omslag naar duurzaam

gebruik in samenklank met de natuur in z'n werk kan gaan, onderzoeken de experts in twee rapporten: de eerste visie herijkt het Nederlandse voedselsysteem, de tweede gaat over kringlooplandbouw.



Overzichtstekening duurzame voedselproductie [links] en titelblad van het rapport over kringlooplandbouw [boven]. Bron: WUR, De Boer & De Olde et al; Het PON & Tels en Studio Marco Vermeulen



Ruimtelijke inrichting: fijnmazige akkerbouw in plaats van monoculturen.
Bron: WUR, De Boer & De Olde et al.

Regeneratieve voedsellandschappen

Hoe ziet een regeneratief en gezond voedselsysteem in 2050 eruit? Dat was de vraagstelling van de *Food Systems Vision* prijsvraag, uitgeschreven door de Rockefeller Foundation. Voor het formuleren van een antwoord werkte De Boer samen met een team van boeren, vertegenwoordigers van milieu- en landbouworganisaties en wetenschappers. Het resulterende rapport 'Re-rooting the Dutch food system: from more to better' werd een van de tien prijsvraagfinalisten. 'Nu produceren we zo veel mogelijk voedsel tegen een zo laag mogelijke prijs', begint De Boer haar samenvatting: 'Maar volgens onze visie is dit niet langer aanvaardbaar. We moeten toe naar een eerlijke voedselproductie, met als basis een gezonde bodem en schoon water.' Om dat te bereiken, is een economische *reset* nodig: winstmaximalisatie en uitputting van resources kunnen niet langer de basis zijn van ons voedselsysteem. En we moeten anders met voedsel omgaan. De Boer: 'Het gaat dus ook om een maatschappelijke *reset*. Een van de fundamenteën van onze visie is de transitie van ons voedingspatroon naar een voornamelijk plantaardig dieet. En dat voedsel moet duurzaam verbouwd worden.' Hoe duurzame voedselsystemen er

concreet uit zien, toont het rapport aan de hand van uitgewerkte voorbeelden voor zes Nederlandse landschappen met elk unieke agro-ecologische en sociaaleconomische omstandigheden.

Een voorbeeld: de akkerlanden. 'Nu wordt veertig procent van ons vruchtbare akkerland gebruikt voor de productie van veevoer. Dat moet veranderen, want dat land hebben we nodig voor voedselproductie voor de mens. In plaats van monoculturen moeten we inzetten op diversiteit. Als je bijvoorbeeld haver, uien, wortels en rode biet in stroken teelt in plaats van op grootschalige velden, heb je bijna geen gewasbeschermingsmiddelen nodig. En zonder pesticiden vergroot je de biodiversiteit onder- en bovengronds. Onze visie draait niet zozeer om kleinschaligheid, maar om diversiteit, variatie en fijnmazigheid van het landschap', licht De Boer toe. Door af te zien van monoculturen wordt dus niet alleen de voedselproductie duurzamer, maar verandert ook de inrichting van het landschap – en de werkmethode. De Boer: 'Velden met strokenteelt kun je niet met de gebruikelijke zware landbouwmachines bewerken. Die zijn trouwens ook best schadelijk voor de bodem, omdat ze hem verdichten en de watertoevoer bemoeilijken.

Bij strokenteelt bewerk je het land met drones of lichtere landbouwrobots. En nog een aspect van onze visie voor de akkerlanden: het boerenbedrijf wordt onderdeel van een kringloop. Nutriënten uit bijvoorbeeld reststromen uit de landbouwproductie of groenafval uit de steden, worden op de boerderij gebruikt voor de voedselproductie, en het voedsel gaat vervolgens weer van de boer naar de stad.'

'Onze visie is trouwens niet utopisch. Pioniers, zoals de akkerbouwer Cornelis Mosselman werken al zo,' beklemtoont De Boer. Dit bedrijf van vijftig hectare op Goeree-Overflakkee is aan het omschakelen biologische wisselteelt in stroken en experimenteert met landbouwrobots. Is zo'n praktijk al rendabel? De Boer: 'Vooral de overgangperiode is moeilijk. Boeren worden namelijk niet beloond voor bijvoorbeeld het herstellen van ecosysteemdiensten.' Dat zijn zichtbare en onzichtbare 'diensten' die de natuur aan de mens levert, zoals biodiversiteit en het vasthouden van water. Pioniers zoals Mosselman laten volgens De Boer zien, dat transitie naar een regeneratief voedselsysteem mogelijk is: 'Wel is het nodig het gat te overbruggen tussen het duurzame perspectief en het huidige agro-en voedselsysteem waarmee boerenbedrijven te maken hebben. Vanuit de overheden moeten de juiste condities geschapen worden om de transitie mogelijk te maken.'

Streekeigen 'plattelandenschappen'

'De cirkel rond!? Kansen voor kringlooplandbouw in Noord-Holland in beeld' is opgesteld in opdracht van de PARK (Provinciaal Adviseur Ruimtelijke Kwaliteit) Noord-Holland. Aan dit rapport werkte Jansen vanuit Het PON & Telos in samenwerking met Studio Marco Vermeulen. Janssen: 'Vanzelfsprekend bouwt het rapport voort op het werk van pioniers zoals Imke de Boer. In 'De cirkel rond!?' zoomen wij in op twee, zich van elkaar onderscheidende landschappen in Noord-Holland: het uiterste noorden van de provincie met zijn akkerbouwlandschappen en het zuidelijk ervan gelegen veenweidegebied, waar de melkveehouderij domineert, en dat zich in de invloedssfeer van steden als Amsterdam en Haarlem bevindt.' Het

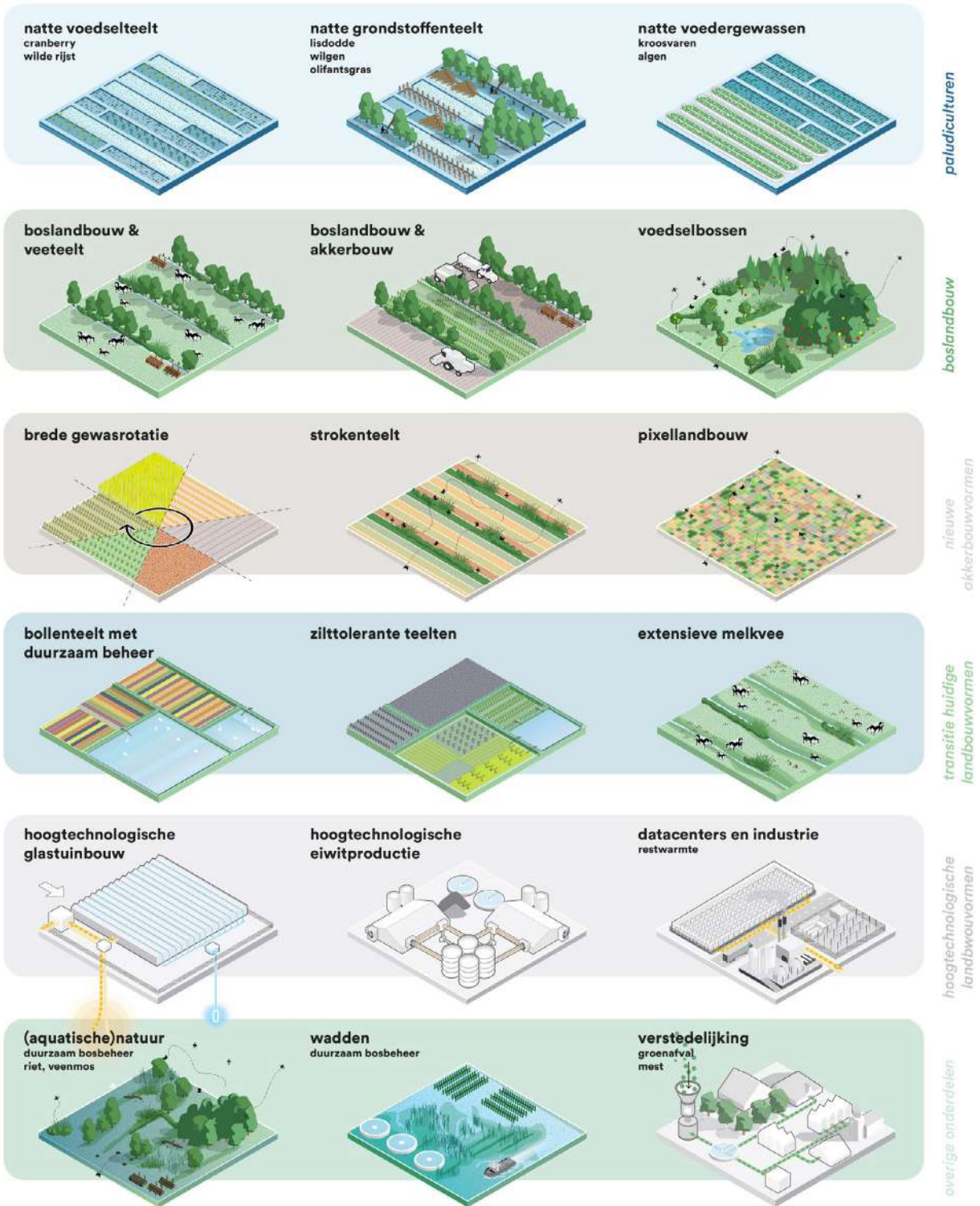
rapport wil het begrip "kringlooplandbouw" concreet maken. Wat betekent de omslag naar een circulair landbouwsysteem voor de Noord-Hollandse landschappen? Hoe kan kringlooplandbouw het cultuurlandschap verrijken? In de hoofdstukken van het rapport wordt onder meer de diversiteit van de bestaande landschappen geanalyseerd, brengen agrarische ondernemers hun (aanzetten tot) duurzame praktijk in beeld en worden per deelgebied toekomststrategieën ontwikkeld. 'De transitie naar een kringlooplandbouw krijgt zo een cultuurhistorische dimensie', legt Janssen uit. 'We kijken naar geografische verschillen, streekeigen (landbouw)condities en naar nieuwe verbindingen tussen stedelijke en landelijke gebieden in Noord-Holland.'

Wat betekent dit concreet voor de ruimtelijke inrichting van gebieden? Janssen: 'We pleiten voor een diverse, fijnmazige landbouw. Die bereik je door de bestaande landbouwvormen zoals melkveehouderij, akkeren (glas)tuinbouw beter aan te sluiten op de specifieke bodemcondities. Met behulp van moderne agro-robots, die steeds lichter, preciezer en fijner werk kunnen verrichten, kun je bedrijfsmatige schaalvergroting met landschappelijke schaalverkleining combineren. Als je landbouwvormen, landschappelijke onderleggers en circulaire principes als een levende bodem en koppeling van reststromen met elkaar verbindt, ontstaat een grote diversiteit aan bouwstenen voor kringlooplandbouw. Hoe de ruimtelijke inrichting dan concreet eruit kan zien, tonen we in het rapport aan de hand van zogenaamde "landchapstegels". Dat zijn de nieuwe "legenda-eenheden" voor het Noord-Hollandse buitengebied. Ze tonen rijke, biodiverse en productieve landschappen van wel vijftig tinten groen'.

Janssen: 'Als we willen inzetten op circulaire landbouw, zijn bodem en landschap dé dragende structuren. Maar net zo belangrijk is het ontwikkelen van synergieën, van koppelkansen: hoe kun je circulaire landbouw koppelen aan andere duurzaamheidsopgaven in de provincie, zoals een klimaatvriendelijke woningbouw? Boeren kunnen bijvoorbeeld grondstoffen verbouwen voor

Bouwstenen voor kringlooplandbouw: een samenspel van landschappen, landbouwvormen en nieuwe vormen van duurzaam gebruik (uitsnede).
Bron: Het PON & Telos en Studio Marco Vermeulen

Bouwstenen voor kringlooplandbouw:



bouw materiaal, zoals lisdodde dat gebruikt kan worden voor isolatie. Dan heb je dus circulaire landbouw die biobased bouwproducten levert. Ook dit is geen utopie, maar wordt in de praktijk al gedaan, bijvoorbeeld door Jan-Willem van de Groep.¹ Janssen: 'Zo kun je duurzaamheidsopgaven aan elkaar koppelen, ontstaat er opnieuw samenwerking tussen stad en land, en creëer je nieuwe verdienmodellen voor agrariërs.'

Twee visies van het buitengebied

Wat de transitie naar duurzame landbouw betreft, tekenen zich twee wegen af: enerzijds techno-optimistische visie's waarbij men problemen te lijf gaat met behulp van technische innovatie, optimalisatie en efficiëntie. De tweede denkrichting propageert een agro-ecologische omslag. Hierbij hoort het gebruikmaken van natuurlijke hulpbronnen en ecosystemendiensten, en het verster-

ken van lokale kringlopen. Een voorbeeld van de eerste visie is een recent onderzoek van Martha Bakker, hoogleraar Landgebruiksplanning bij WUR. Ook zij koppelt land- en agrarisch gebruik aan bodemtypes. Naast gebieden voor intensieve en extensieve landbouw pleit Bakker voor zones met intensieve veehouderij in geïndustrialiseerde agro-parken. Omdat deze vorm van landbouw geen relatie heeft met de ondergrond, kan zij volgens Bakker plaatsvinden in gebieden als de Rotterdamse haven, Schiphol en het Westland. Voorbeelden dit soort agro-parken 'los van de grond' zijn de ontwerpvisie voor Pig City van architectenbureau MVRDV en de – veel kleinschaligere, maar wel gerealiseerde – Floating Farm in het Rotterdammer Merwe-Vierhavengebied (M4H).

Hoe denken De Boer en Janssen over geïndustrialiseerde agro-parken? 'Hiervan ben ik geen voorstander. Dieren zijn dan alleen nog maar productiemiddelen en de afstand tussen dier en mens wordt nog groter,' zegt De Boer. Janssen vult aan: 'De milieubelastende intensieve veehouderij zal door agro-parken in stand worden gehouden. Als je de principes van kringlooplandbouw serieus neemt, ontcom je niet aan een reductie van de

veestapel. Zonder deze reductie zijn klimaatneutraliteit en circulariteit in Nederland niet te bereiken. Geïndustrialiseerde veeteelt is niet de oplossing.' De Boer: 'Langzaam beginnen meer onderzoekers afstand te nemen van technologie als de enige verlosser. Er vindt een omdenken plaats. En de prijs die we van de Rockefeller Foundation hebben ontvangen, helpt natuurlijk ook. Onze ideeën worden breder geaccepteerd. We worden nu veel serieuzer genomen.'

Toch blijft er een gat tussen agro-ecologische visie en realiteit. De Boer: 'Agrariërs werken binnen het huidige economische systeem. Dat is logisch: decennialang was concurrerende productie dé context waarin ze moeten functioneren. De focus lag – en ligt nog steeds – op het zo veel mogelijk exporteren. Maar dat leidt niet tot een duurzame samenleving.' De focus moet verschuiven naar lokale oplossingen. Janssen: 'Wat landbouwsystemen betreft, zie je nu twee bewegingen. Ten eerste een afwaartse beweging waarin we intensieve veehouderij en monoculturen proberen te ontmantelen, maar dat gaat veel te langzaam. Ten tweede is er een opwaartse beweging: via pilots ontwikkelen we nieuwe, duurzamere vormen van landbouw, maar we zetten niet voldoende

Impressie 'precisie landbouw', afgestemd op de specifieke locatie en bodem, technische innovaties en aanwezige reststromen. Bron: Het PON & Telos en Studio Marco Vermeulen



de door. Het blijft te vaak bij experimenten. Om echt vaart achter beide bewegingen te zetten, hebben we nieuwe wetten, normen en financieringsmodellen nodig.'

Ontwerpen mét boeren

Hoe kunnen ontwerpers hun kennis inzetten bij de transitie naar duurzamere landbouw? 'De (her)inrichting van het landelijk gebied is maar één deelaspect van de transitie. Andere aspecten zijn de juiste prijsprikkels (voor duurzaam voedsel) en het sturen op gedragsverandering (van de consument). Alles hangt met elkaar samen,' geeft De Boer te bedenken. Janssen: 'Maar via de grond kun je wel veranderingen in gang zetten. Heel concreet kun je als ontwerper beginnen met het boerenerf.' Hoe word je door agrariërs serieus genomen? De Boer: 'Door te luisteren, door mét de boer te ontwerpen in plaats van voor de boer.' Janssen: 'Praat met boeren, leer het agrarisch bedrijf werkelijk kennen. Alleen zo kun je samen op maat gemaakte kringlopen bedenken. Maar dan moet je als ontwerper wel bereid zijn om expertise op te bouwen over duurzame landbouw. Probeer echt te doorgronden hoe het systeem werkt en waar een boer mee zit.'

Tekeningen zijn een krachtig middel, om partijen om tafel krijgen, vindt Janssen en vervolgt: 'Afbeeldingen zoals de "landschapstegels" maken ideeën ruimtelijk voorstelbaar. Een ontwerp wordt dan de basis voor een gesprek. Zoals bijvoorbeeld ook het Brabantse mozaïek-tapijt, dat tijdens de IABR 2013 is vervaardigd. Een krachtig beeld – en het bleek dé methode om een dialoog over ruimtelijke uitwerkingen tussen overheden, ontwerpers en bewoners te organiseren, die konden zien welke ruimtelijke kwaliteiten in hun woonplaats of gebied schuilen.' Met behulp van ontwerp kwam zo een gesprek over de toekomst van het Brabantse land op gang.

Hoe kunnen agrariërs getriggerd worden om mee te werken aan ruimtelijke ontwerpopeningen? Janssen: 'Door te laten zien, welke voordelen het ontwerpend denken hún biedt in de toekomst, namelijk de ontwikkeling van een duurzame, robuuste bedrijfsvoering. Boeren willen zorgen voor de volgende generaties, dat zit in hun genen.' De Boer: 'Agrariërs werden niet alleen decennialang klaargestoomd voor hyper-efficiënte bedrijfsvoering, het huidige beleid geeft hun



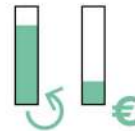
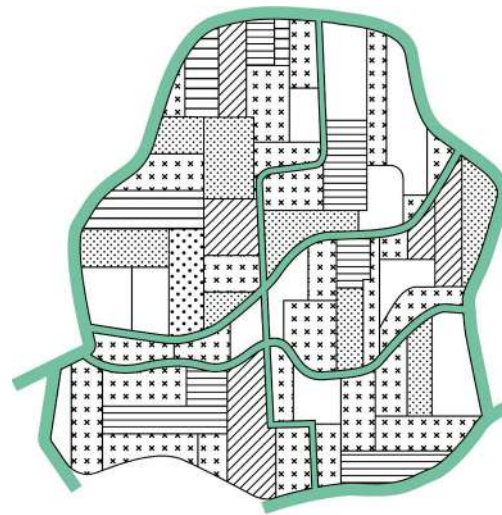
Tekeningen geweven in een tapijt als conversation piece: Mozaïek Brabant toont Brabant als een kleurrijk tapijt. IABR 2013. Bron: Nederlandwordtanders.nl

daarnaast geen helder kader. Steeds weer komt er iets nieuws op ze af. Niet verbazingwekkend, dat ze niet al te happig op nieuwe ideeën reageren.' Janssen: 'Daarom moet je als ontwerper verbeelden waarin de vooruitgang zit. Met de naoorlogse ruilverkaveling was dat duidelijk: er ontstonden samenhangende, goed ontsloten en ontwaterde stukken grond waardoor het boerenleven immers verbeterde. Wat zou het hedendaagse equivalent zijn van de ruilverkaveling?' En nog een tip: 'Spreek boeren aan op hun verbinding met de plek. Uiteindelijk willen zij ook het beste voor een gebied.'

Naar een Agrarische Hoofdstructuur

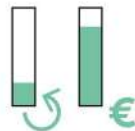
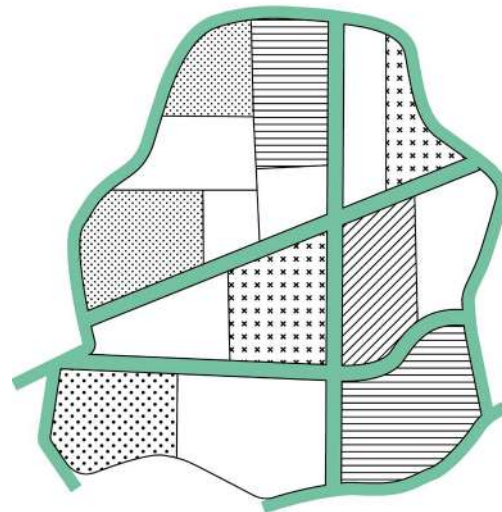
Ook bij overheden moet een omslag in denken en handelen plaats vinden. Een sleutelrol bij de duurzame herinrichting van het landelijke gebied speelt het regionale niveau, beklemtonen beide experts. Net als bij de RES'en (Regionale Energiestrategieën) zou je op regionale schaal aan het werk moeten gaan. 'Maar wel gebiedsspecifiek, dus strategieën afgestemd op landschap, landbouw én koppelkansen. De overheid moet hier de regie in nemen, want net als bij de RES'en is het probleem ook hier de aansluiting tussen de regio's,' zegt Janssen. Hij voorziet een belangrijke rol voor een nationale Agrarische Hoofdstructuur: 'Nu laten we de inrichting van het platteland over aan het vrije spel van de markt. Dat houdt in dat op waardevolle landbouwgrond datacentra of zonneparken geplaatst worden, op grond die geschikt is voor kringlooplandbouw. Zo gaan we planologisch de mist in. Dus: overheid, maak duidelijke plannen. Spreek je erover uit welke vruchtbare gronden je voor duurzame landbouw wilt behouden. En projecteer datacentra of zonneparken vooral op armere en voor akkerbouw minder geschikte zandgronden.'

Welke andere mogelijkheden zijn er voor provincies naast het ontwikkelen van regionale landbouw- en landschapsstrategieën en een nationale Agrarische Hoofdstructuur? Welke condities stimuleren de transitie naar een duurzame inrichting van het buitengebied? En waar kunnen gemeenten mee beginnen? Bijvoorbeeld met een andere grondpolitiek. Janssen: 'Lagere overheden kunnen in sa-



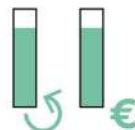
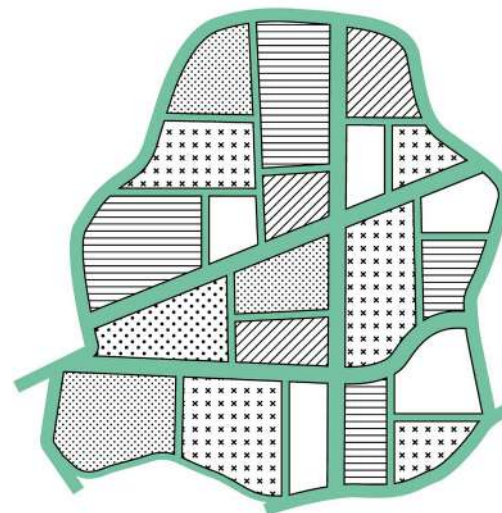
Vóór de ruilverkaveling:

Een kleinschalig landschap, sluit kringlopen goed, maar weinig productief



Ná de ruilverkaveling:

Een grootschalig landschap, sluit kringlopen slecht, maar erg productief.



De toekomst van de landbouw:

Een divers landschap, robuuste natuur, sluit kringlopen goed, én is erg productief.

Voorbeeld van een 'herenboerderij' met strokenteelt. Bron: Duurzaam Oss



menwerking met terreinbeherende organisaties zoals de Provinciale Landschappen grond aankopen en deze vervolgens tegen gereduceerd tarief verpachten aan agrariërs die natuurinclusief willen boeren. Daarmee ondersteun je het ontstaan van circulaire landbouw, toegesneden op het desbetreffende landschaps- of grondtype.' De Boer: 'Zo'n aanpak betekent wel dat de overheid moet stoppen met sturen op de hoogste opbrengst. Als dat zo blijft, maken vormen van duurzaam landgebruik geen kans. De overheden moeten nu de regie op ruimte terugpakken.' Janssen: 'Als je gunstige voorwaarden aan het pachten van grond stelt, maken ook nieuwe toetreders – mensen die niet uit een boerengezin stammen – een kans. Er zijn veel jonge mensen die ánders willen boeren, maar nu niet aan bod komen.' 'Anders boeren', vult De Boer aan, 'betekent ook andere verdienmodellen, zoals het belonen van geleverde ecosysteemdiensten. Denk hierbij aan het bevorderen van biodiversiteit, het onderhouden van cultuurlandschappen of het opslaan van CO² in de grond. Of denk aan de "herenboeren".' Dat zijn duurzaam opererende, gemengde boerenbedrijven, vaak in de vorm van coöperaties, met burgers als gedeelde eigenaars. Janssen: 'Op zo'n manier kunnen boeren direct voor stedelingen produceren, zonder tussenhandel, en krijgen ze een fair inkomen uit hun producten. Dat concept past heel goed in landelijke gebieden vlakbij steden.'

De Boer: 'Veel agrariërs doen dat al. Als de Albert Heijns' niet opletten, zijn ze snel uitgerangeerd.'

Dringend gezocht: het langetermijnperspectief

Hét overkoepelende probleem is volgens de experts het ontbrekende langetermijnperspectief. Janssen: 'Tot nu toe weet de landelijke overheid niet waar ze naartoe wil, met als gevolg weifelend beleid.' De Boer: 'Om het tij te keren, is sturing nodig. Politiek Den Haag móét langjarig, consistent beleid vastleggen, gericht op de transitie naar een duurzaam landelijk gebied. Daar horen financiële prikkels bij, zoals hogere belastingen op eindige grondstoffen of dierlijke producten.' Bij het creëren van de juiste condities horen ook positieve impulsen, zoals het belonen van geleverde ecosysteemdiensten, het subsidiëren van biologisch boeren of financiële hulp in de overgang naar nieuwe verdienmodellen. En de condities moeten voor langere tijd stabiel blijven. Janssen: 'In ieder geval langer dan een paar jaar. 20 of 30 jaar zijn de tijdsruimten waarin boeren investeren. Alleen een langetermijnperspectief geeft hen zekerheid én lucht om de omslag naar een nieuwe, stabiele bedrijfsvoering te maken. Overheid, creëer rust met ruimte.'

Lees-, luister en kijktips

Over duurzame en eerlijke voedselproductiesystemen

- Imke de Boer et al., longread [‘Re-rooting the Dutch Food System’](#)
- [‘Re-rooting the Dutch Food System’](#) op YouTube
- Podcast met Imke de Boer op [soundcloud](#) en [De Correspondent](#)
- Barbara Baarsma, Nederland Voedselparadijs; een kort gesprek op YouTube
- Wereldtentoonstelling in Milaan [‘Feeding the Planet. Energy for Life’](#); en het desbetreffende programma van [Het Nieuwe Instituut / Slow Food](#), beide 2015.

Over (de vernieuwing van) het landschap...

- Auke van der Woud, Het landschap, de mensen; besproken in [De Volkskrant](#) 4-12-2020.
- Dirk Sijmons en Ingeborg Thoral, [‘Wat niet kan, is nog nooit gebeurd’](#), 26-11-2020.
- AMO / Rem Koolhaas, Countryside. A report; besproken op [architectenweb](#) 11-3-2020.
- Sebastien Marot, Taking the Country's Side; [architectuurtriennale in Lissabon](#), 2019.

... en de duurzame inrichting van het buitengebied

- Het PON & Telos, [De cirkel rond!?](#)
- Studiegroep Ruimtelijke inrichting landelijk gebied, [Kiezen én delen](#), april 2021
- Charles C. Mann, Waarom de toekomst van de landbouw zomaar in het verleden kan liggen, [De Correspondent](#), 14-12-2020.
- Jan Willem Erisman, Krijn Poppe, [De economie van de landbouw](#), 20-8-2020
- College van Rijksadviseurs, [Brood en Spelen](#), 4-6-2020
- Gerrie Andela, Gemengd bedrijf, 2004.

Planologisch

De Agrarische Hoofdstructuur (AHS) is geen nieuw begrip. In het streekplan voor Noord-Brabant in 1992 vormde de AHS het complement van de Ecologische Hoofdstructuur (EHS, nu Natuurnetwerk Nederland). Waar de EHS vervolgens is vastgelegd en uitgevoerd, kreeg de AHS minder doorwerking in de planologische praktijk. Recent is het begrip weer opgedoken in de plannen van oud-minister van landbouw [Cees Veerman](#). In tegenstelling tot Janssens definitie van de AHS – het planologisch vastleggen van gebieden voor natuurinclusieve landbouw – ging het toen vooral om de functiescheiding tussen natuur en landbouw.

Registraties lunchlezingen Stimuleringsfonds

1. [Toekomstbestendig landelijk gebied – What's going on: Martha Bakker en Dirk Sijmons](#)
2. [Toekomstbestendig landelijk gebied – Circulaire systemen en korte ketens: Wouter van Eck en Jan Willem van der Schans](#)

Verbeelding

Een voorbeeld van de kracht van verbeelding is [projectatelier Mozaïek Brabant](#), ontstaan tijdens de IABR 2014. Zie ook de [video](#).