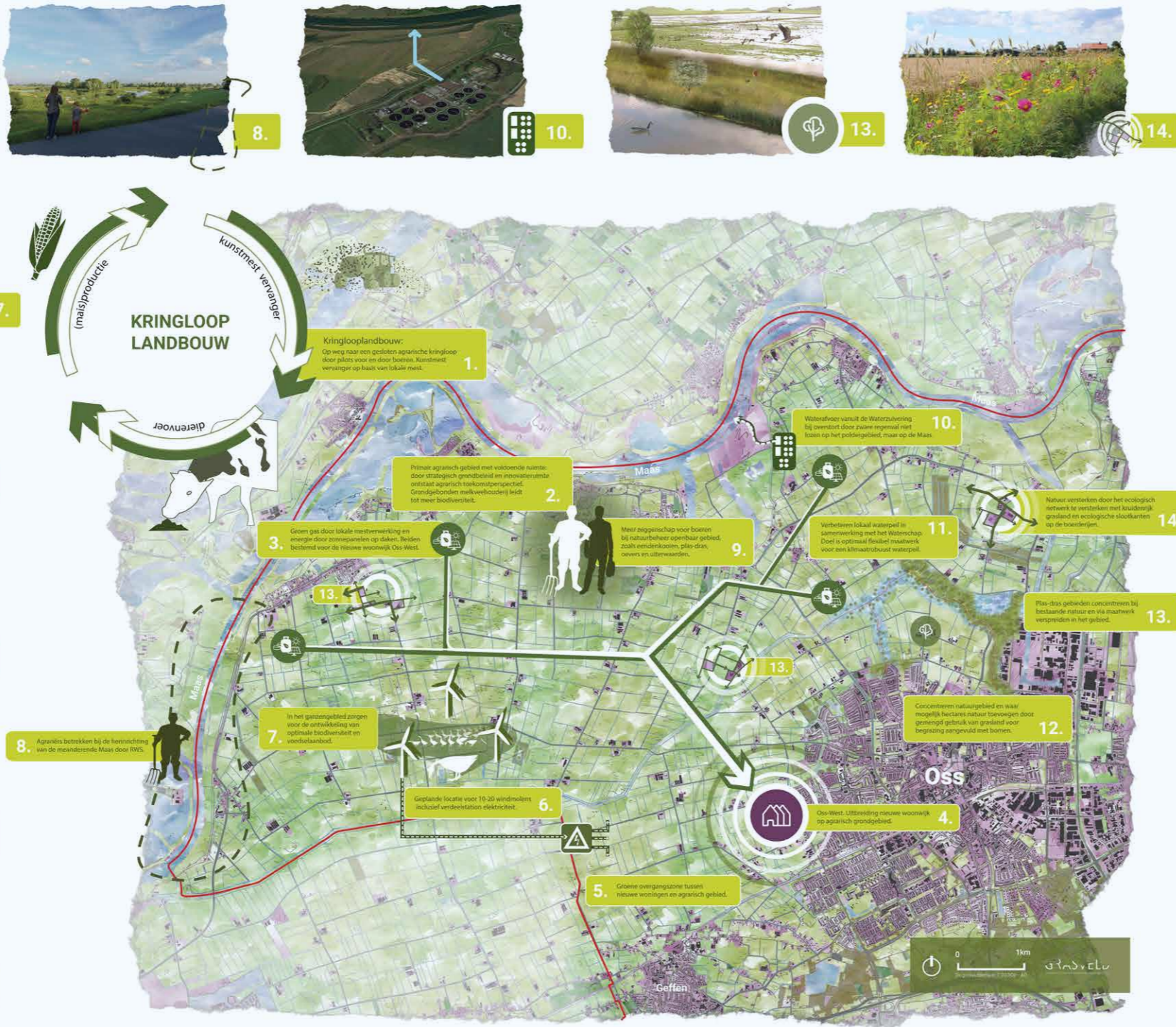


Co-design in de Osse Polder

De Nederlandse landbouw staat voor grote veranderingen. Van de ruim vierhonderd agrariërs in de gemeente Oss stoppen er naar verwachting honderd tot honderdvijftig. De Osse Polder, westelijk van Oss, is intensief melkveegebied. Ons project bouwt hier samen met melkveehouders aan een gemeenschap die problemen gaat aanpakken. Onze aanpak zorgt voor kortere lijnen tussen overheid en agrariërs, meer vertrouwen, gedeelde kennis, co-creatie en een scherp uitzicht op een gemeenschappelijke visie en aanpak.

Samenwerken in de westelijke polder bij Oss



Het nieuwe ontwerp van de Osse polder
Het resultaat van dit project, ontstaan door co-design met agrariërs, ZLTO, gemeente, waterschap en provincie

Betrokkenen:
Tien melkveehouders uit de Osse polder
Gemeente Oss + Merle Pijlman, Leon Litjens, Jos van Oorschot, Merel Franken.
ZLTO + Hendrik Hoeksema, Gijsbert van Loon.
Waterschap Aa en Maas + Marlie van Santfoort, Moniek Pulles-de Bonth.
Provincie Noord-Brabant + Harrie Vissers.
Waldlaif + Daniel Knoop.
100% Service + Hanneke Kunst.
Ruyteninstituut + Frits Ruyten.
Grasveld Tuin- en Landschapsarchitecten + Floris van de Sande.



Analyse

'Het project is nu al geslaagd, omdat we als melkveehouders met elkaar in gesprek zijn.'

melkveehouder

Primair agrarisch gebied in de Osse polder



Melkveehouderij



Plas-dras



Hertogswetering



Achtergrond & vertrekpunt

De melkveehouderij zet zich schrap: er komen grote veranderingen aan. Een keur aan partijen vertegenwoordigt een wirwar van belangen. Boeren zijn moe van alles dat op hen afkomt. Dankzij ZLTO hebben we een kleine groep agrariërs bereid gevonden om met ons om de tafel te gaan. We ontmoetten elkaar drie keer op het bedrijf van een van de melkveehouders. Na een voorzichtige start ontstond een goede sfeer waarin ook moeilijke onderwerpen in vertrouwen werden gedeeld. Tien melkvee-houders hebben een rol gepakt aan drie landschapstafels.

Inzichten

De uitdagingen in de landbouw zijn zo groot, dat het moeilijk is partijen aan tafel te krijgen. Toch zagen wij min of meer het omgekeerde: eenmaal in gesprek ontstond er ruimte voor het bespreken van lastige vraagstukken en verkennen van samenwerking. In de woorden van een melkveehouder: 'Zo'n proces hebben we nog nooit gehad in onze polder.' Ons belangrijkste inzicht is dat we meer moeite moeten doen om boeren een serieuze positie aan tafel te geven. Dat levert voor iedereen perspectief op.

En er liggen ook echt kansen voor het grijpen. Een belangrijke uitkomst van de landschapstafel is concrete pilots, voor en door boeren. In het kader van kringloop-landbouw bereiden we twee pilots voor: één voor gebiedsbrede samenwerking en de andere gericht op een gesloten kringloop op bedrijfsniveau. In het natuurbeheer zien we dat de stapeling van beleidskaders en maatregelen, zoals plas-dras, zowel voor boeren als weidevogels niet optimaal uitpakken. Dat verbetert met agrariërs in een actievere rol bij de totstandkoming en uitvoering van natuurbeleid.

Visie

Interpretatie opgave

We bewijzen dat een co-creatieve aanpak sterk bijdraagt aan een breed gedragen transitie. Wat is ervoor nodig om een blijvende samenwerking in het gebied te creëren? Het antwoord kwam eigenlijk al snel. Een serieuze plek voor boeren aan tafel, een vertrouwenwekkend proces, en duidelijk ontwikkelingsperspectief. Op al deze punten laten we samen vooruitgang zien.

Aanvliegroute

Uitgangspunt voor de gemeente Oss was dat de agrariërs centraal komen te staan in een nieuw samenwerkings- en co-creatieproces. In een eerste fase hebben we gewerkt aan een vertrouwensbasis en heldere uitgangspunten. Daarna hebben we drie landschapstafels georganiseerd rondom thema's die de melkvee-houders hebben gekozen en uitgewerkt. Aan de landschapstafel schoven gemeente, waterschap en provincie aan. Met ontwerpend onderzoek creëerden we een perspectief op landbouw-ontwikkeling en participatie.



De eerste Landschapstafel over Agrarisch Natuurbeheer



De tweede Landschapstafel inclusief excursie 'mestverwerking naar kunstmestvervanging'.

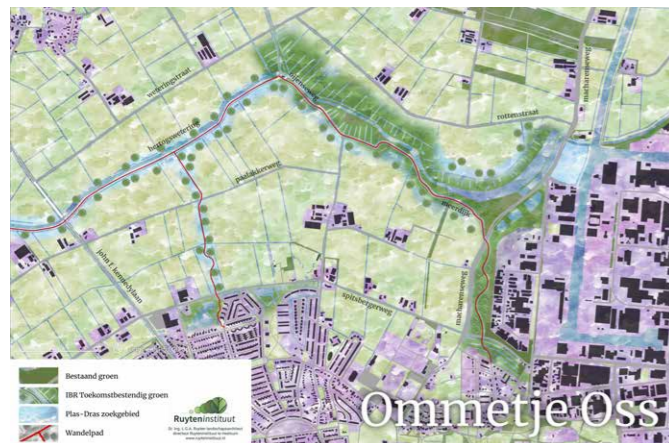
Uitwerking

Scenario 1: primair agrarisch gebied met gezond toekomstperspectief (basis) - De polder is primair agrarisch gebied, met vruchtbare grond, focus op melkveehouderij en geen beperkingen zoals Natura 2000 in de buurt. Op een kaart is tijdens de derde Landschapstafel voor de polder een gezonde toekomst ontworpen. Het werd iedereen duidelijk dat hectares waardevolle agrarische grond sterk onder druk staan door de komst van woningbouw, windmolens en de eis van maximaal 2 GVE per hectare. De oplossing is dat melkveehouders beter gaan doen wat ze al doen. Extra hectares voor natuur zijn niet nodig, want extensiveren versterkt de biodiversiteit.

Scenario 2: Kringlooplandbouw - Boven op het basisscenario willen de melkveehouders samenwerken aan kringlooplandbouw in het gebied. Start van twee pilots.

Scenario 3: Agrarisch Natuurbeheer - Als extra ambitie willen de melkveehouders een belangrijke rol in de totstandkoming en uitvoering van

De derde Landschapstafel
Samen de Osse polder herontwerpen



Ontwerp van Ommetje Oss
Concentreren natuurgebied en waar mogelijk gemengd gebruik van grasland voor begrazing aangevuld met bomen en plasdras. Geschikt voor wandelrecreatie en het maken van een ommetje voor inwoners.

natuurbeleid. Hun doel is een realistische aanpak en optimale resultaten met inzet van boeren.

Poldermanifest - Onze uitkomst: melkveehouders en overheden werken samen aan een gedragen toekomstbeeld voor de melkveehouderij: kringlooplandbouw met samenhang en ruimte voor een succesvoller natuurbeleid en een haalbaar evenwicht tussen voedsel- en energieproductie, natuur, klimaat, schone lucht en schoon water. Uitgangspunt: om vanaf het boerenerf te kunnen blijven werken aan maatschappelijke opgaven is toekomstperspectief en verdienvermogen op de langere termijn cruciaal.

Ontwerp - Het ontwerp onderzoek leverde een boeiend totaalontwerp op met daarin alle ontwikkelingen. En een deelontwerp van een door boeren beheerde verbindingzone met natuurlijke oevers en geschikt voor weidevogels.

What's next?

'Wat we al doen, gaan we nog veel beter doen.'

melkveehouder



Alle betrokkenen zijn enthousiast en willen graag door met het project

Volgende stappen en aanbevelingen

De volgende stap is het gezamenlijke gedachten-goed vastleggen in een poldermanifest: een integrale gebiedsvisie. Daarna wordt onze aanpak van gebiedsgerichte samenwerking opgeschaald van tien naar honderd agrariërs uit de polder – het manifest en proces worden gevalideerd.

Aanbeveling: stimuleer pilots

Om de energie vast te houden bevelen we aan snel in beweging te komen met pilots gericht op agrarische innovatie. De invulling van kringlooplandbouw moet lokaal plaatsvinden, net als de transitie naar grondgebonden melkveehouderij in 2032. De gemeente kan als netwerkende en participerende overheid boeren helpen door

hen actief te koppelen aan kennisinstellingen en netwerken. Lessen uit ons project versterken deze rol.

Next step: co-creatie natuurontwikkeling

Er is energie ontstaan nu win-win-oplossingen in zicht komen. Wij raden aan eerst onze koers te valideren met meer melkveehouders en vervolgens pilots over natuur en water te starten.

Aanbeveling: strategisch grondbeleid

De gemeente denkt al na over de mogelijkheid om gronden in te kopen om de transitie te vergemakkelijken. Ons advies is hier strategisch op in te zetten voor de gebiedsgerichte samenwerking.