

# Enschede

1 Natuur, Maatschappij

## Landgoederen van Textiel

Het onbebouwd deel van de gemeente Enschede bestaat voor maar liefst 37% uit landgoederen: gesticht tussen 1870 en 1930 door textielabrikanten die oude boerenerven opkochten en heidevelden ontgonnen. Nu vragen klimaatverandering, biodiversiteitsverlies, waterbeschikbaarheid, verdienkracht en recreatiedruk hier om aandacht. We kruipen in de hoofden van oorspronkelijke ontwerpers om inspiratie te vinden voor een toekomst met maximale maatschappelijke meerwaarde voor de zeven *Landgoederen van Textiel*.



**Betrokkenen:**  
Landschap Overijssel +  
Martijn Horst, Carin de  
Cloe, Alexander van der  
Elst.  
Werkend Landschap +  
Peter Hermens, Anne van  
Geel.  
Adviesburo GMC +  
Karin Bevaart.





# Analyse

## Achtergrond & vertrekpunt

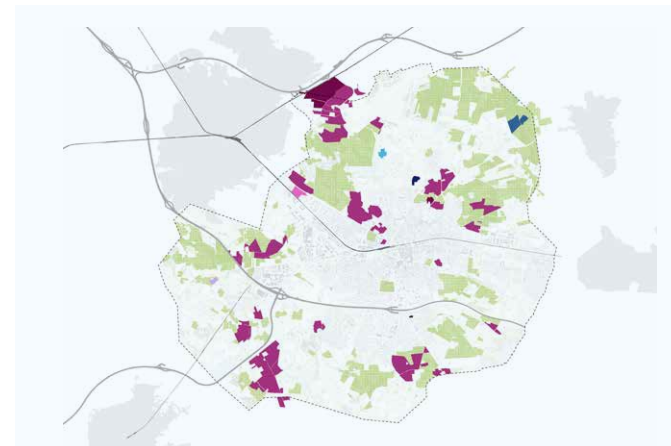
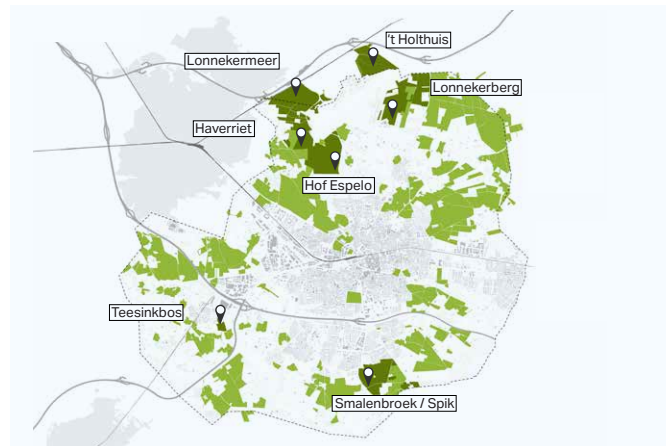
De staat van veel landgoederen gaat achteruit door stilstand. Landschapsparken zijn aan het einde van hun groeitijd. Landbouw en veeteelt sluiten niet meer aan en biodiversiteit holt achteruit.

## Inzichten

Water als drager zorgt voor ecologische kwaliteit en klimaatbestendigheid. Innovatie in land- en bosbouw zorgt voor verdienmodellen. Verhalen verbinden stad en stedeling.

**Familie Watz** In de gemeente Enschede was het vooral de landschap-architecten-familie Watz die invloed had op het landschap. Zeventig jaar lang, vanaf 1872 tot aan de Tweede Wereldoorlog, drukten vader Dirk en zoon Pieter hun stempel op het landschap. Dirk met name dicht bij de stad voor de eerste generatie fabrikanten. Pieter verder van de stad af, voor de tweede generatie.

**Landgoederen in Enschede** 37% van het onbebouwde deel van de gemeente Enschede is een landgoed!



**Gedachtegoedkaarten** Het doorgronden van de oorspronkelijke ontwerpgedachte brengt inspiratie voor de toekomst.



Landgoed Smalenbroek

Landgoed Hof Espelo

Landgoed Lonnekerberg

Landgoed Lonnekermeer

**Karakterschetsen** In een 'karakterschets' komt naar voren wat het gevoel bij een landgoed is (gewest). Het uit 'zachte' waarden als sfeer, beleving en karakter en laat deze een rol spelen bij toekomstige transitievraagstukken.

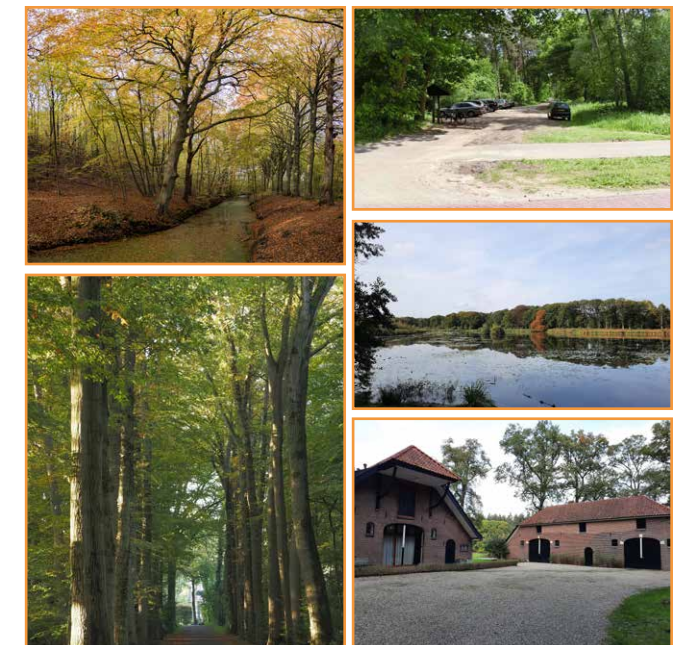
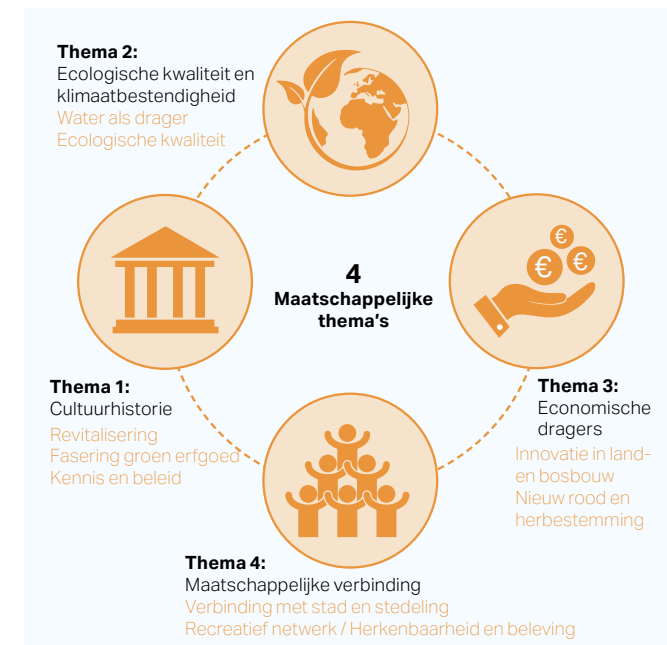


# Visie

## Interpretatie opgave en aanliegroute

Van 'particulier genot' (welvaart) naar 'publieke dienst' (welzijn); de lokale economie en samenleving staan daarbij voorop: 'uit Twente, voor

Twente'. Voor elk landgoed ontwikkelen we met behoud van identiteit een visie op basis van de 'gedachtengoedtekening' en 'karakterschets'.





# Uitwerking

Gestut door 'gedachtegoedtekeningen' en 'vitaliteitskaarten' zetten we met toekomstbeelden in op revitalisering van de landgoederen en realistische ambities en fasering. Binnen vier thematische lijnen definiëren we tien publieke diensten. Nieuwe concepten die aansluiten bij maatschappelijke behoeften zijn goed inpasbaar. De unieke kwaliteiten, gedachten en karakters van elk landgoed bieden inspiratie en diversiteit.

'Landgoederen leveren een bijdrage aan urgente ruimtelijke opgaven en zijn toekomstig sociaal kapitaal.'

Martijn Horst, Landschap Overijssel

## Toekomstbeeld: Landgoed Smalenbroek.



## Toekomstbeeld: Landgoed Holthuis.



# What's next?

'We kunnen het niet alleen. Veel maatschappelijke opgaven overstijgen de begrenzing van een enkel landgoed.'

Martijn Horst, Landschap Overijssel



## Volgende stappen en aanbevelingen

De 'gedachtegoedtekeningen' en de 'karakterschetsen' brengen naar voren wat het gevoel van een landgoed is (geweest): het samenspel tussen eigenaar, landschapsarchitect, mode en maatschappelijke inzichten uit die tijd. Door dat gevoel bovenop de fysieke elementen van het landgoed te leggen, leer je anders kijken naar een landgoed. En belangrijker nog: anders na te denken over de toekomst ervan. Want ook onze tijd heeft weer zijn eigen eigenaren, landschapsarchitecten, mode en maatschappelijke inzichten. Door beide tijden met ontwerpend onderzoek te verbinden, scheppen we nieuwe, bij het landgoed passende, blauwdrukken. Door vervolgens de landgoederenzones te beschouwen als een

ketting van zelfstandige blauwdrukken, valt ook op zijn plaats welke ruimtelijke opgaven en welk sociaal kapitaal bij welk landgoed passen.

Voor de Landgoederen van Textiel van Landschap Overijssel is al ingezet op nog meer maatschappelijke impact met deze nieuwe methodiek. Samenwerking is hierbij een voorwaarde. Daarom willen we de (particuliere) landgoedeigenaren rondom Enschede inspireren en een handreiking geven om mee te gaan doen. Toekomstige gezamenlijke uitvoeringsprojecten zijn al in voorbereiding, waaronder Haarvaten op Peil (HOP) en Proeftuin Opgewekt.

meer informatie:  
[www.landschapoverijssel.nl](http://www.landschapoverijssel.nl)