

Rotterdam

9 Water en klimaat, Stad en dorp

Samen werken aan een klimaatadaptief Rotterdam Central District

Rotterdam Central District (RCD) is een populair Rotterdams stadsdeel dat sterk versteend is, met alle daarbij behorende klimaatproblemen. Toch blijft het gebied de komende decennia groeien. Dit kan echter niet zonder een goed klimaatplan. Het klimaatteam RCD heeft in 2017 een uitdagende visie plan opgesteld waarin groei samengaat met ambitieuze klimaatdoelen. Omdat geen enkele partij deze doelen alleen kan verwezenlijken, is samenwerking noodzakelijk. Wij onderzoeken nu de methoden om snel de eerste plannen te realiseren die én het begin markeren van de klimaatadaptatie én de gebruikers inspireren tot acties.



Betrokkenen:
Vereniging Rotterdam Central District + Hans de Jonge, Rob Ittmann.
Gemeente Rotterdam + Kees van Oorschoot, Rodney Kastelan, Sonia Meriin.
Arconiko architecten + Frido van Nieuwamerongen.
ECHO urban design + Nora Kooijmans.
ZUS Zones Urbaines Sensibles + Willemijn van Manen.



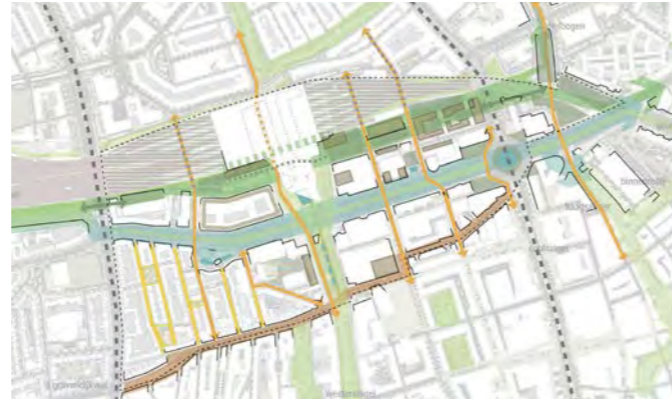
Analyse

'De ambitie van het klimaatteam: Een Business District zo gezond als een bos'

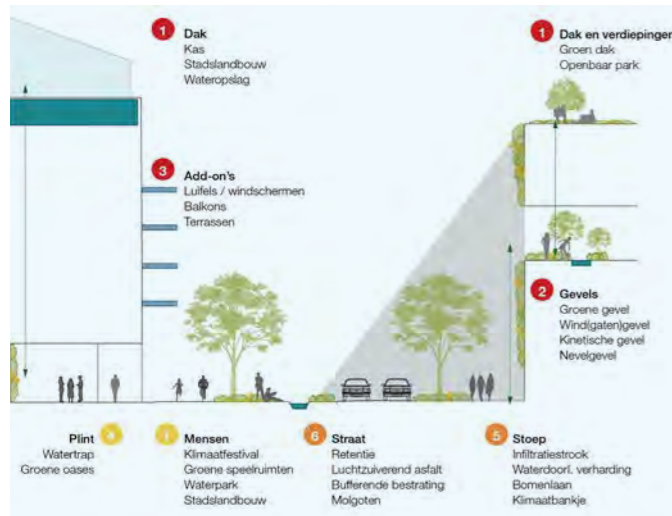
Klimaatadaptief RCD, 2017



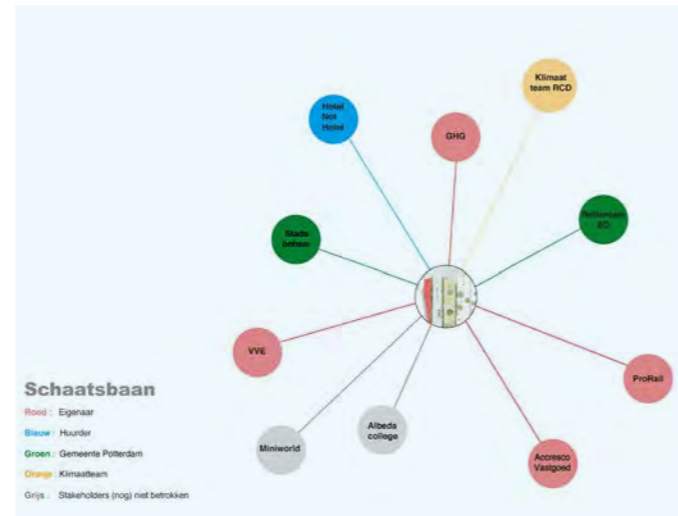
Versteend
Slechts 4% van de oppervlakte is groen.



Zo gezond als een bos
In het ontwerp onderzoek *Klimaatadaptief RCD (2017)* is een samenhangend klimaatplan voor de lange termijn gemaakt.



Klimaatadaptieve stad
Het onderzoek *Klimaatadaptief RCD* toonde aan dat elk niveau en elk gebouw ingezet moet worden voor een volledig klimaatadaptieve omgeving.



Samenwerken
Samenwerken is essentieel en werkt het best als partijen aan concrete opgaven werken waarbij ze zich betrokken voelen. Voor elke locatie hebben wij een stakeholdersdiagram gemaakt.

Achtergrond & vertrekpunt
Het RCD is een populair deel van het stadscentrum met grote uitdagingen op het gebied van duurzaamheid en klimaatadaptatie. Uit workshops blijkt dat veel gebruikers het gebied klimaatadaptiever (en aantrekkelijker) willen maken, maar ze niet duidelijk weten waar te beginnen. Geen enkele partij kan de klimaatambities solistisch realiseren. Het moet gezamenlijk aangepakt worden met alle betrokkenen. Om snel succesvolle stappen te kunnen zetten, hebben we gezocht naar locaties die aan twee voorwaarden voldoen. Ten eerste moest er ruimte zijn om ze snel te kunnen aanpakken en ten tweede moeten

er enthousiaste mensen zijn die zich voor de specifieke plek wil inzetten: *coalition of the willing*. Met deze twee voorwaarden zijn de vier locaties geselecteerd waar snel een duurzame ingreep mogelijk is.

Inzichten
Het integrale ontwerp voor een klimaatadaptief RCD werd in 2017 goed ontvangen, maar had een hoog abstractieniveau. Het leverde onvoldoende handvatten om mensen tot actie aan te zetten. Dit vervolgproject is afgeleid van het integrale plan maar focust zich juist op specifieke plekken en snelle, concrete oplossingen. Het zijn tastbare projecten

die mensen snel enthousiast maken. De taak van het klimaatteam is gedurende de uitwerking van deze kleine projecten scherp te letten op de verbinding tussen deze 'speldenprikken' en het integrale klimaatplan. Hoe kunnen we deze speldenprikken straks samengevoegd tot een robuust systeem? Hoe kunnen we vanaf het begin rekening houden met een ecologische netwerk voor het hele gebied? Dergelijke vragen zijn belangrijke vraagstukken voor het klimaatteam. Daarnaast moeten de eerste plannen vooral inspireren en draagvlak creëren bij een grote groep betrokkenen; van huurders tot eigenaren, van gemeente tot bezoekers.

Visie

Interpretatie opgave

Een klimaatambitie voor de lange termijn is niet alleen een ruimtelijke opgave, maar even goed een sociale en organisatorische opgave. Het is de uitdaging voor een ontwerpteam de ruimtelijke, sociale en organisatorische opgaven in synergie te benaderen zodat ze elkaar versterken. Het ruimtelijk eindresultaat mag niet lijden onder de andere thema's. Het ontwerpteam moet steeds de ruimtelijke componenten blijven bevragen; niet door ze voorop te stellen maar door te zoeken naar samenhang.

Aanvliegroute

- Voor elke geselecteerde locatie is een coalitie van ontwerpers, gemeente en gebruikers gevormd die de plannen ontwikkelen.
- Bij elke locatie ligt de focus op snelle realisatie.
- De gerealiseerde plannen zijn de startpunten van de klimaatadaptatie.
- Communicatie vormt een essentieel onderdeel van de strategie. De veranderingen kunnen een grote groep inspireren om te participeren. Huurders kunnen eigenaren aansporen actief in te zetten op klimaatadaptatie.
- Met een klimaatkaart RCD houden we gebruikers op de hoogte van nieuwe ontwikkelingen en sporen we ze aan een bijdrage te leveren.



Snelle transformaties
Over het Central District verdeeld liggen vier plekken die verbetering behoeven, maar op korte termijn niet grootschalig ontwikkeld zullen worden. Deze ideale startlocaties voor snelle klimaatadaptatie interventies zijn:
1- Schaatsbaan
2- Unileverplein
3- Weena
4- Schiehoek



De doelen
Om scherp de duurzame doelen voor ogen te houden is vooraf duidelijk gedefinieerd waarop elk plan getoetst wordt. Bij het ontwerpen hebben we ervaren dat het definiëren van deze doelen essentieel is. Het ontwerpproces moet vaak aan zoveel randvoorwaarden voldoen dat de klimaatthema's snel op de achtergrond raken. Door ze tijdens het ontwerpen steeds weer te benoemen én te toetsen blijven ze actueel en dagen ze de ontwerpers uit meer duurzaamheidsthema's te verwezenlijken.

Uitwerking

Per locatie is er met de direct betrokken gebruikers samen gewerkt aan het verduurzamen en klimaatvriendelijker maken van de omgeving en de gebouwen. De ingrepen zijn, in het belang van realisatiesnelheid, elementair en makkelijk uitvoerbaar.

Wij hebben ervaren dat visuele analyses gecombineerd met pakkende beelden het meest effectief zijn om betrokkenen te enthousiasmeren. De analyses onderbouwen kernachtig de doelstellingen. De beelden tonen de potenties en worden makkelijk gedeeld met andere belanghebbenden. Tezamen vormen ze de ingrediënten om de transitie in gang te zetten.

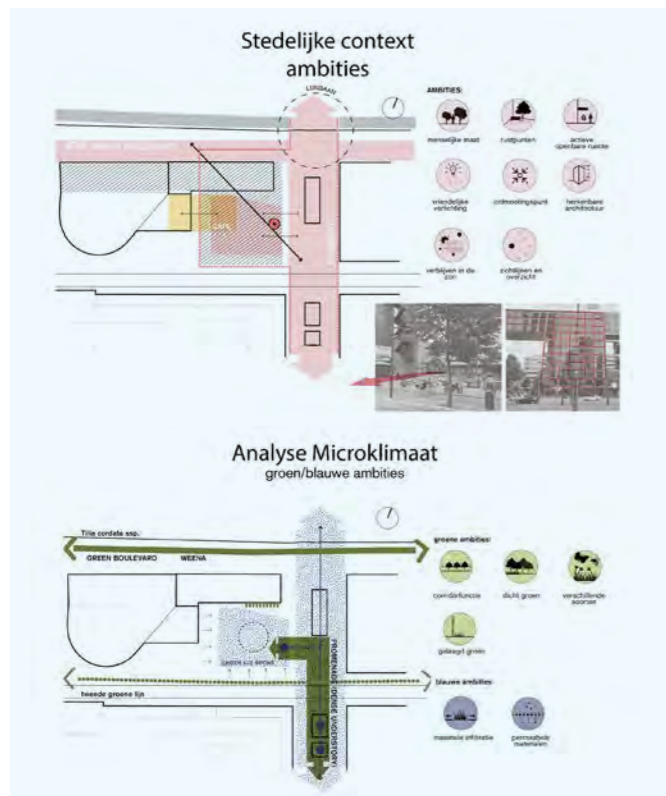


Locatie Schaatsbaan, Het ecologisch talud

Het ontwerpteam werkt met vereniging RCD, gemeente Rotterdam en Hotel not Hotel samen om deze versteende en verlaten plek groener, aantrekkelijker en klimaatadaptief te maken. Langs het spoor komt een zonnig, ecologisch talud. De hoteleigenaar (zie voor een impressie de openingspagina) is voortvarend aan de slag gegaan; de eerste planten zijn geplaatst.



Locatie Schaatsbaan, plattegrond nieuwe situatie



Locatie Weena, analyses.

Per locatie zijn analyses gemaakt van de stedelijke context, gecombineerd met klimaatanalyses (ecologie, wind, bezonning, water, hittestress). Deze analyses vormen de input voor de ontwerpen.



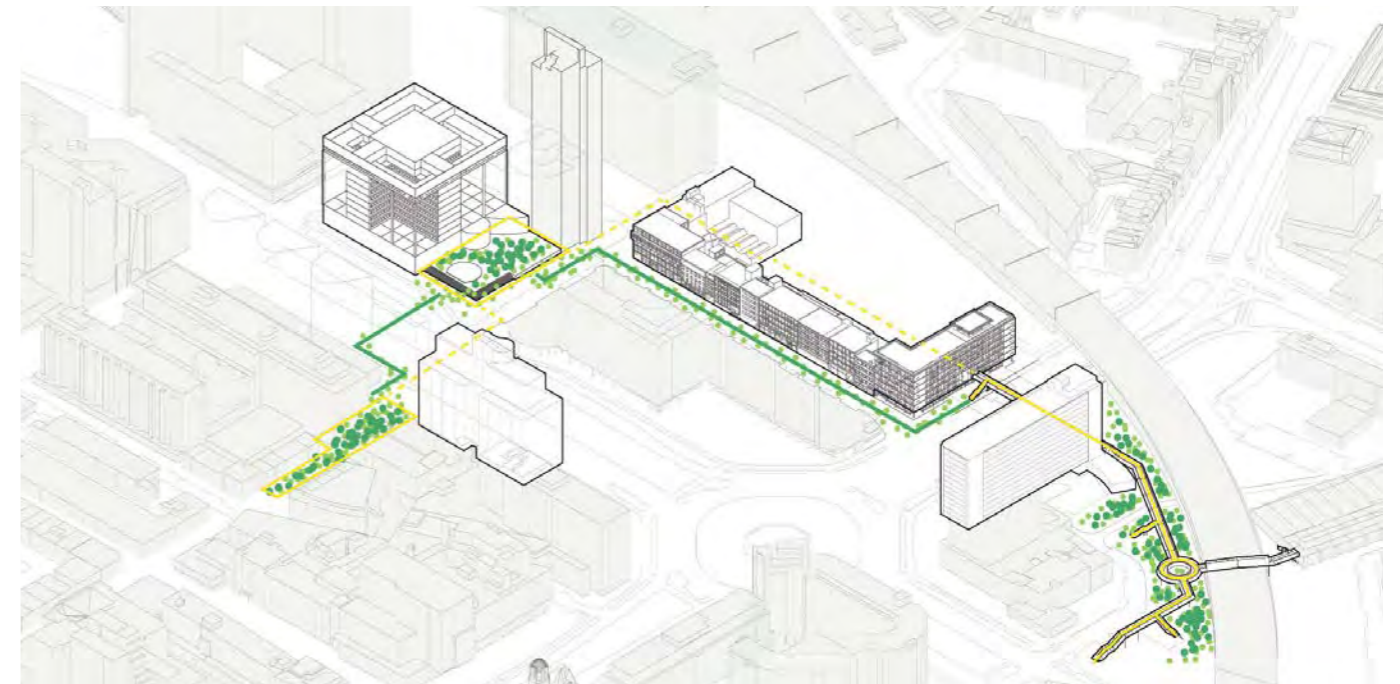
Locatie Weena, impressie voorstel.

Bovenste foto: beeld van de nieuwe, beschutte openbare ruimte met podium. Onderste foto: bovenaanzicht.

What's next?

'Snelle voorbeeldprojecten kunnen als een kralenketting aaneengeregen worden om de totaalvisie te realiseren.'

Hans de Jonge, voorzitter vereniging RCD



Samenhang van de ingrepen

In de eerste fase pakken we alleen solitaire plekken aan. Door deze plekken later te verbinden ontstaat er een samenhangend klimaatadaptief netwerk.

Volgende stappen en aanbevelingen

De voorgestelde interventies gaan we in 2022 uitvoeren. Wij hanteren hierbij het volgende stappenplan:

- Experts toetsen de interventies aan de gestelde klimaatdoelen (valideren).
- Wij brengen de plannen onder de aandacht van alle betrokkenen in het gebied. We maken daarvoor de RCD klimaatkaartfolder en moedigen de actieve personen aan meer mensen enthousiast te maken en een bijdrage te leveren.
- Wij betrekken meer eigenaren bij klimaatadaptatie. De vier plannen zijn nu vooral gericht op het maaiveld. Zodra er meer eigenaren meewerken kunnen we ook de gebouwen op een klimaatadaptieve wijze transformeren en de

synergie tussen de gebouwen en de openbare ruimte vergroten.

Aanbevelingen:

- Klimaatadaptatie beperkt zich niet tot het maaiveld. Dit vraagt van de gemeente (grip op het maaiveld) en eigenaren (grip op de gebouwen) samen te werken.
- Houd de interventies voor alle betrokkenen zo concreet mogelijk.
- Begin met de meest enthousiaste gebruikers, deze motiveren andere partijen mee te doen.
- De eigenaren bereik je het best via de huurders.
- Snelle interventies moeten aantrekkelijk zijn. Blijf echter de gestelde einddoelen in de gaten houden.

meer informatie:

www.rotterdam-centralsdistrict.nl