

## Landschapsdialoog Lieshoutse Heide

De Lieshoutse Heide is een plattelandsgebied in de Noord-Brabantse Peel: een groot, open landschap met intensief agrarisch gebruik, kleine buurtschappen in woonlinten langs de schaarse wegen, voormalig productiebos en recentere natuurontwikkeling. Het gebied is geschikt voor grootschalige duurzame energie zoals windmolens of zonnevelden. Maar hoe denken de bewoners daarover? In deze landschapsdialoog kijken we naar kwaliteiten en gewenste ontwikkelrichting voor het landschap en de mogelijkheden voor duurzame energie.



**Betrokkenen:**  
Gemeente Laarbeek +  
Marieke Oteman.  
Oog Voor Schoonheid  
Landschapsarchitectuur +  
Joeri de Bekker.  
Illustrative + Lonneke  
Idema.



# Analyse

'We willen denken in kansen en zelf regie houden op de ontwikkeling van het landschap waarin wij wonen.'



**Lieshoutse Heide (2021)**  
Het landschap is open en grootschalig.  
Beeld: gemeente Laarbeek



**Lieshoutse Heide (2021)**  
Ruimte voor grootschalige landbouw.  
Beeld: gemeente Laarbeek



**Visualisatie windmolens**  
Denkbeeldige windmolens in het gebied, gezien vanaf de Veghelsedijk.  
Beeld: gemeente Laarbeek/Windplanner



**Excursie windmolenpark Neer (2021)**  
Ruim dertig bewoners bezochten coöperatie De Coöperwiek.  
Beeld: gemeente Laarbeek

## Achtergrond & vertrekpunt

De druk op de Lieshoutse Heide is hoog. Het is weliswaar een zeer open landschap, maar grootschalige landbouw, natuurontwikkeling en rustig buiten wonen concurreren om ruimte. Recent kwam daar nog een functie bij: in de Regionale Energie Strategie (RES) is dit landschap aangewezen als kansrijk voor grootschalige duurzame energie. Is dit passend te krijgen in dit landschap? Hoe denken bewoners hierover? Is deze ontwikkeling onder voorwaarden bespreekbaar en zo ja, welke? En hoe ziet iedereen de toekomst van de ontwikkelingen in dit gebied?

Hierover gingen we al ontwerpnd in dialoog met zo'n vijftig buurtbewoners.

## Inzichten

De deelnemers aan de dialoog herkennen drie primaire functies in het gebied: grootschalige landbouw, rustig wonen in hechte buurtschappen, en recreatie in nieuwe natuur. Windmolens zijn nu nog onbespreekbaar vanwege de impact op het landschap, maar ook vanwege zorgen over overlast en gezondheid. Maar mocht dit toch een politiek thema blijven, dan hebben de bewoners de wens om regie te voeren. Bijvoorbeeld door coöperatief eigendom en financiële participatie om de leefbaarheid van het gebied te vergroten.

Voor zonneparken is meer draagvlak, omdat het minder ingrijpend is in het landschap.

Sommige bewoners vinden dit echter verspilling van landbouwgrond en zouden dan zelfs liever windmolens zien.

In de dialoog bleek veel ruimte nodig te zijn om vragen te beantwoorden en een beeld te vormen van de impact van windmolens of andere grootschalige opwek. Daarom is er onder andere een excursie georganiseerd en gebruik gemaakt van visualisaties.

# Visie

## Interpretatie opgave

Ons doel is de toekomstvisie van de bewoners van de Lieshoutse Heide op hun (woon)gebied te onderzoeken en samen te bespreken hoe grootschalige opwekking van duurzame energie daarin past. Gezamenlijk komen we tot een advies aan de gemeenteraad over de toekomstige ontwikkelrichting van het gebied.

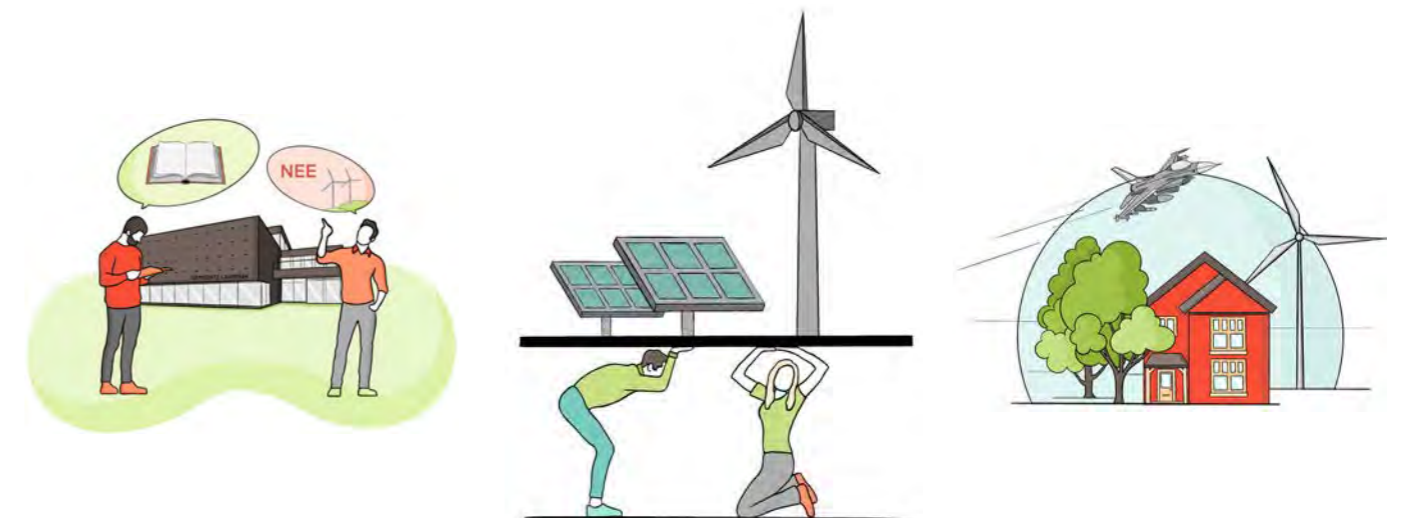
## Aanvliegroute

Aanleiding voor dit ontwerpnd onderzoek is de aanwijzing van de Lieshoutse Heide als zoekgebied in de Regionale Energie Strategie en de wens van de gemeente om participatie hier zoveel mogelijk vorm te geven. Om samen met inwoners te komen tot een ontwikkelrichting voor het gebied. Daarom worden vier bijeenkomsten en een excursie georganiseerd waarin de inwoners aan het woord komen, ondersteund door de gemeente, een landschapsarchitect en een illustrator.

	Wonen in een agrarisch buurtschap	Wonen en boeren in agrarisch ontwikkelgebied	Recreëren in (nieuwe) natuur
Kernwoorden	Historisch karakter, buurtgevoel, saamhorig, voor elkaar zorgen, hecht	Ruimte, open, weids ondernemen, vrij, uitzicht, je gang kunnen gaan	biodiversiteit, ontspanning, onthaasten, bossen
Ruimtelijke vertaling	Besloten landschap, coulissen, zichtbare erven, verkeersluw, tuinen, verzorgd mozaïek van kleine vlakken en functies	Open landschap, lange zichtlijnen en wegen, grootschalige verkaveling, blokstructuren, schaalvergroting en modernisering bebouwing	Hoog en besloten landschap, bossen en vennen, kleine en kronkelende structuren, nieuwe natuur zoals voedselbossen en geboortebos
Grootschalige opwek	Niet passend, evt. op achtergrond aanwezig (doorkijk) maar wordt onwenselijk gevonden.	Mogelijk passend, hogere inpassing nabij buurtschap, anders open en zichtlijnen accentueren.	Niet passend, evt. op achtergrond aanwezig maar liever niet, scherm dit gebied hier visueel voor af.
Verbeelding			

## Overzicht resultaten

Drie landschapstypen en functies worden onderscheiden. Grootschalige opwekking van duurzame energie is alleen in het agrarische gebied overweegbaar. Ook daarvoor is op dit moment echter geen draagvlak. De kenschets helpt om ontwikkelingen in het landschap een plaats te geven en te prioriteren.



## Beeldverslagen bijeenkomsten

Angst dat grootschalige opwekking van duurzame energie mensen gaat overkomen. Discussie over een standpunt aan de raad. Zorgen om zicht, geluidsoverlast en natuur. Beeld: Illustrative

# Uitwerking

Het oorspronkelijke programma van de dialoog met thematische opbouw (huidige kwaliteiten, ontwikkelingen in de afgelopen 50 jaar, energietransitie, landschappelijke en maatschappelijke voorwaarden en eisen en wensen van deelnemers) liep iets anders dan gepland. In plaats van de beoogde vijftien deelnemers waren er ruim vijftig; bewoners en leden van belangenclubs IVN, Laarbeeks Landschap, Zorg om het Dorp, ZLTO en Duurzaam Laarbeek. Er werd meer gepraat dan geschetst: voordat we tot een ruimtelijk ontwerp konden komen moest er eerst vertrouwen ontstaan en veel vragen over grootschalige opwekking van duurzame energie worden beantwoord. Één van de vijf geplande avondsessies is vervangen door een excursie. Een illustrator zorgde voor beeldverslagen, zodat de onderwerpen meer gingen leven.

Windmolenparken en zonnevelden zijn contro-versiële onderwerpen die veel emoties losmaken. Toch verliepen de discussies genuanceerd en respectvol. Veelvuldig aan bod kwamen

dilemma's als NIMBY, landschapsvervuiling versus verantwoordelijkheid willen nemen, of de keuze voor een zonnepark dat meer landbouwgrond vraagt of een visueel verstorend windmolenpark. Ondanks de uiteenlopende meningen komen we tot de volgende gedeelde conclusies:

- De energietransitie is erg belangrijk en maatregelen met een beperkte landschappelijke impact, zoals woningoplossingen, zijn altijd wenselijk.
- Bewoners zeggen nee tegen windenergie. Sommigen vinden windmolens bespreekbaar, mits hun zorgen (over gezondheid bijvoorbeeld) kunnen worden weggenomen. Voor anderen blijft deze optie onwenselijk vanwege de landschappelijke impact.
- Als er wind- of zonneparken komen, willen bewoners zoveel mogelijk regie en zeggenschap, (bijvoorbeeld in een energiecoöperatie) en zoveel mogelijk lokale verdeling van de rekenen.
- Een combinatie van bestaande functies (natuur, rustig wonen en agrarische activiteit) behoudt de voorkeur. De drie buurtschappen spelen daarin een belangrijke rol.



## Indeling in zones

De buurtschappen (roze), natuurpercelen (groen) en de verbindingen tussen natuurpercelen moeten worden ontzien bij agrarische of energie-ontwikkeling. Deze landschapskwaliteiten verdienen bescherming. Ook voor ontwikkelingen buiten deze zones is onvoldoende draagvlak, maar de zone-indeling kan toekomstig beleid wellicht sturen. Beeld: gemeente Laarbeek

# What's next?

'Hebben we als bewoners wel echt invloed? Of doen de gemeente of de provincie toch wat ze willen?'



## Verbeelding conclusies

Ondanks veel weerstand tegen windmolens wordt er ook constructief over alternatieven gedacht. Beeld: Illustrative

## Volgende stappen en aanbevelingen

De conclusies en verslagen van de bijeenkomsten en de excursie worden gebundeld en als advies aangeboden aan de gemeenteraad. De bewoners adviseren de raad om niet met windenergie verder te gaan. Mocht de raad nu of in de toekomst toch windmolens overwegen, dan kan gekeken worden naar de locaties waar aantasting van woonlinten of natuurgebied niet aan de orde is. Bij het opstellen van beleid voor de energietransitie en vooral het besluiten over de Lieshoutse Heide kan de raad zich door het advies laten leiden.

Er is vervolgonderzoek nodig naar de zorgen van de bewoners en meer duidelijkheid over de visuele



## Verbeelding conclusies

Na de dialoog hebben deelnemers meer vertrouwen in een groene, maar onbekende toekomst. Beeld: Illustrative

impact van een mogelijk plan en compensatie in de vorm van vergroting van de leefbaarheid, het versterken van andere landschappelijke kenmerken of structuren, en financiële compensatie. De inwoners kunnen dan een afweging maken of ze de ontwikkeling steunen en willen participeren en regie voeren.

Ten slotte ziet de buurt in het ruimtelijke beleid van de gemeente graag versterking van de landschappelijke waarden, bijvoorbeeld door het groene karakter in dit gebied verder te ontwikkelen en de buurtschappen te beschermen tegen verdichting.

## meer informatie:

[www.laarbeek.nl/duurzaamheid](http://www.laarbeek.nl/duurzaamheid)