

# Waardlandengebied

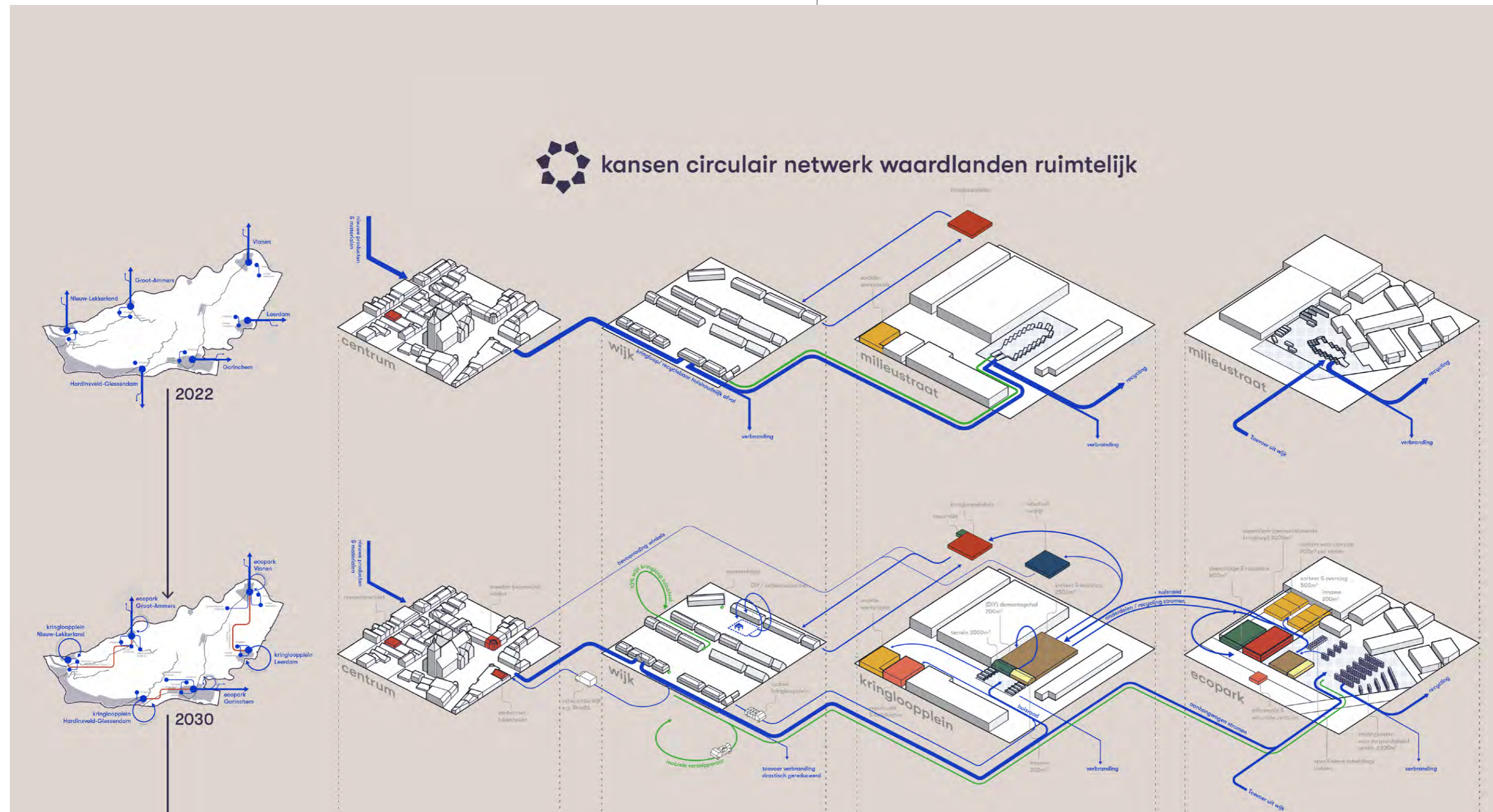
7 Grondstof- en materiaalstromen

# Circulair Netwerk Waardlanden

Om in 2050 volledig circulair te zijn, wordt er gewerkt aan het realiseren van een Circulair Netwerk in het Waardlandengebied. In deze transitie verandert de rol van de partners in het netwerk en de manier waarop zij grondstoffen verhandelen of verwerken. Deze studie laat zien wat de impact van het Circulair Netwerk is op de ruimtelijke ordening in de regio en welke organisatorische veranderingen erbij komen kijken in de tijdsperiode 2022 - 2050.



## kansen circulair netwerk waardlanden ruimtelijk



**Vergelijking nu en 2030**  
In 2030 blijven producten veel langer hyperlokaal circuleren in centrum en woonwijken, voordat zij naar kringlooppleinen toe gaan. Hier is reparatie, refurbishing of demontage gehuisvest, maar ook een sociale werkplaats bijvoorbeeld. In ecoparken, worden gerecyclede onderdelen, (bouw)materialen en andere kwalitatieve en schone reststromen opgeslagen, verwerkt en doorverkocht.

**Betrokkenen:**  
VerdraaidGoed + Jolein Feteris, Lisanne Addink-Dölle, Superuse + Jos de Krieger, Lisanne Dirxx, Reinigingsdienst Waardlanden + Gitta Spruit.





# Analyse

'Een circulair netwerk kan, in tegenstelling tot een centrale locatie, voortdurend blijven groeien en ontwikkelen.'

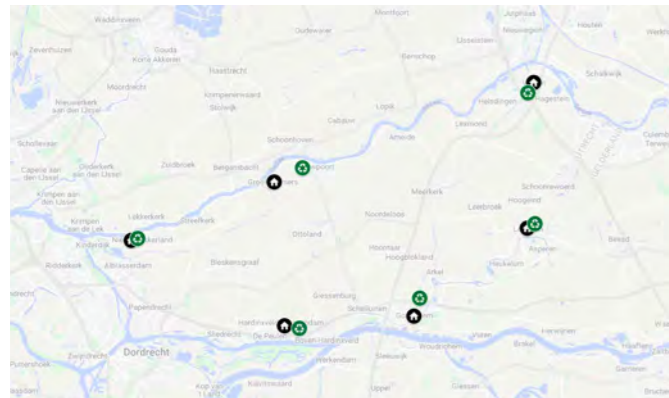
**Luchtfoto**  
Milieustraat in Waardlanden.



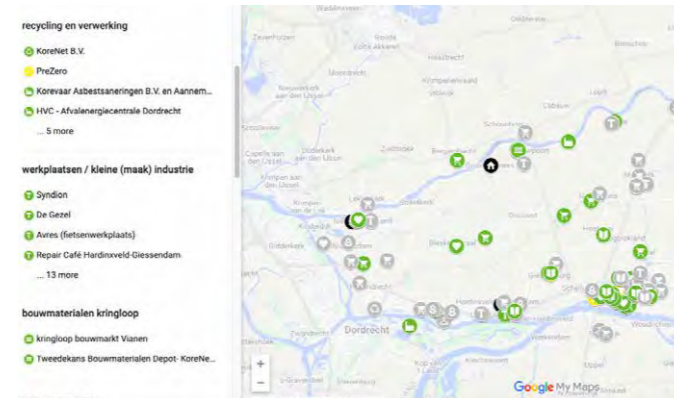
**Luchtfoto**  
Stadswijk in Waardlanden.



**Spreading van milieustraten en kringloopplein in Waardlanden.**



**Stakeholderskaart van de partners en mogelijke toekomstige partners in het Circulair Netwerk Waardlanden.**



## Achtergrond & vertrekpunt

Reinigingsdienst Waardlanden is de afval- en grondstoffeninzamelaar voor particulieren in de vier gemeenten Gorinchem, Hardinxveld-Giessendam, Molenlanden, Vijfheerenlanden. De ambitie van Waardlanden sluit aan bij het landelijk beleid; een 100% circulaire economie in 2050. Het afval- en grondstoffenbeleid in het Waardlandengebied speelt hierin een belangrijke rol.

De hoofdvraag waarmee projectpartners VerdraaidGoed en Superuse zijn gestart is: welke ruimtelijke ingrepen en organisatorische activiteiten zijn er nodig om een Circulair Netwerk tot ontwikkeling

te brengen, met langdurig verbonden partners en een optimale balans tussen clustering en decentrale organisatie?

## Inzichten

- Het voordeel van een netwerk aanpak is dat partners en locaties voortdurend kunnen aansluiten. Een goed ingerichte logistieke organisatie is van belang om te voorkomen dat vervoersbewegingen toenemen.
- Demontage en reparatie zijn activiteiten die in de toekomst rendabeler worden door grondstoffenschaarste en bewustwording.
- Productie met reststromen, anders dan direct hergebruik of recycling, is in 2022 vaak nog niet rendabel. Wij verwachten

dat door stijgende grondstofprijzen en belastingverschuivingen er in de toekomst meer productiebedrijven in het netwerk zullen aansluiten.

- Sommige kringloopproducten vragen om grootschalig aanbieden, omdat commerciële haalbaarheid van het verkooppunt anders niet kan worden bereikt. Ook moet het aanbod groot genoeg zijn om aantrekkelijk te zijn voor kopers. Dit geldt bijvoorbeeld voor tweedehands bouwmaterialen.
- In de toekomst zullen meer winkels hergebruikte, gerepareerde en nieuwe producten naast elkaar gaan verkopen. De scheidslijn tussen kringloopwinkel en reguliere winkel vervaagt.

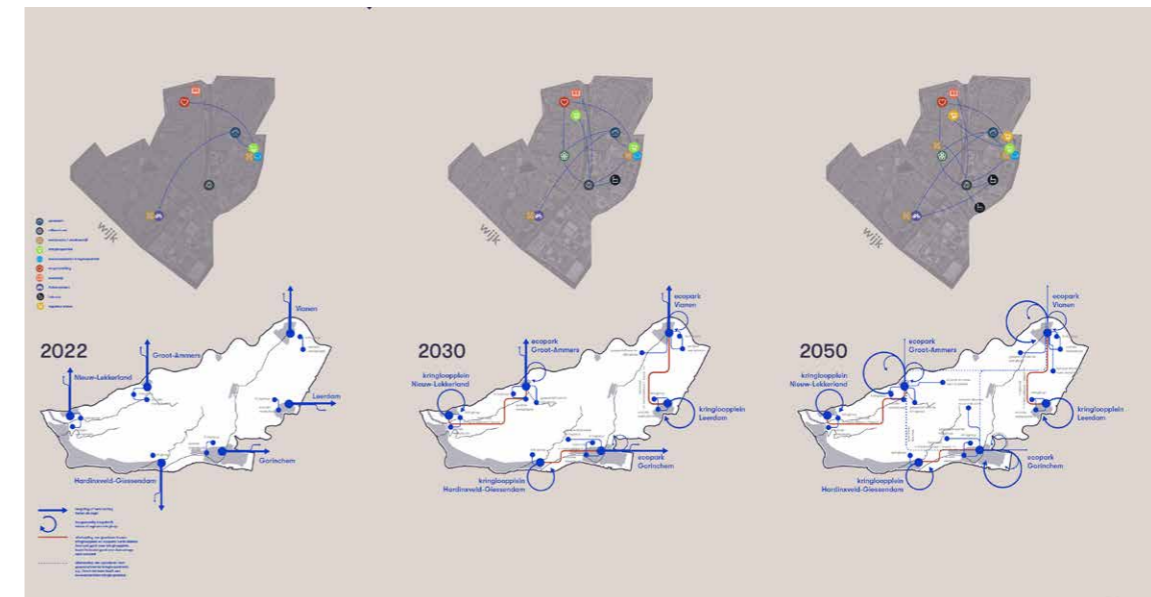
# Visie

## Interpretatie opgave

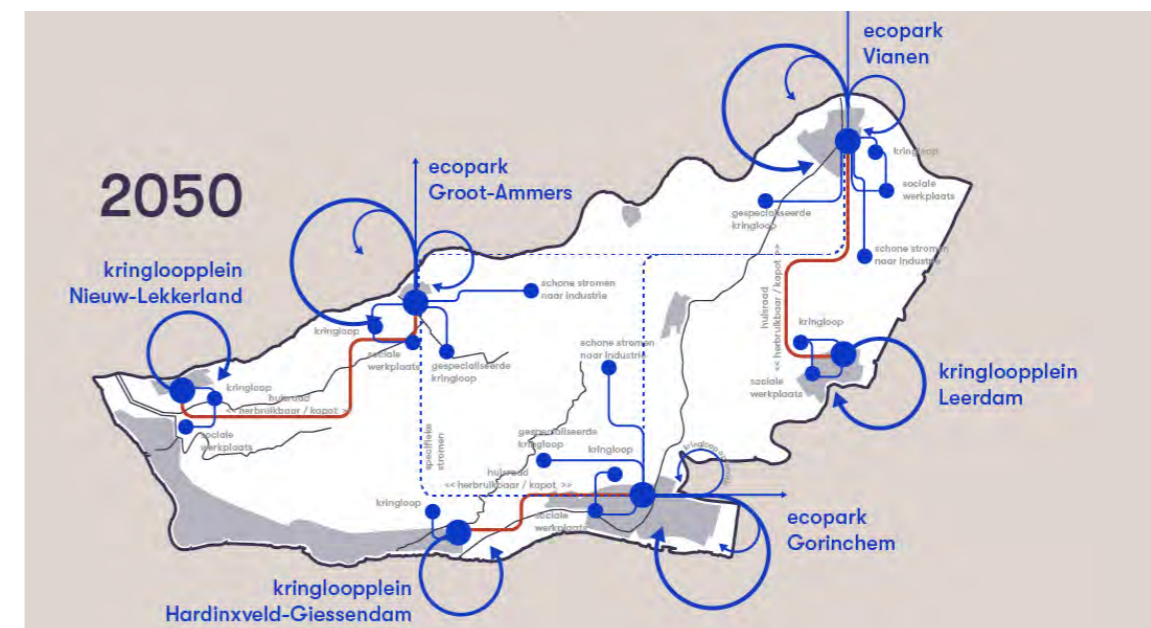
Het in kaart brengen van de noodzakelijke ruimtelijke ingrepen en organisatorische activiteiten in een circulair netwerk, vraagt om een toekomstvisie op het functioneren van dit netwerk. De onderzoeksfocus ligt daarom op het inzichtelijk maken van de netwerktransitie in de tijdspanne 2022 – 2050. De activiteiten en ingrepen die veranderingen in consumentengedrag, consumentengoederen, wetgeving en de rol van de netwerkpartners in gang kunnen zetten, hebben we uitgezet in de tijd. Ook de veranderende relaties tussen de netwerkpartners zijn een aandachtspunt.

## Aanvliegroute

Binnen dit onderzoek zijn referentieprojecten onderzocht en interviews met partners uit het circulaire netwerk gehouden. Vervolgens zijn de data van afvalstromen en de huidige ruimtelijke inrichting bekeken. Via stellingen is een toekomstvisie van een circulair netwerk in 2050 geschetst en getoetst. Het onderzoek is uitgeschreven in een rapport met kanskaarten, een stakeholderskaart, een tijdlijn en een ruimtelijke kaart.



**Volledige stakeholderskaart**  
Schematische weergave van de toename aan partners in het netwerk en de relaties tussen de netwerkpartners.

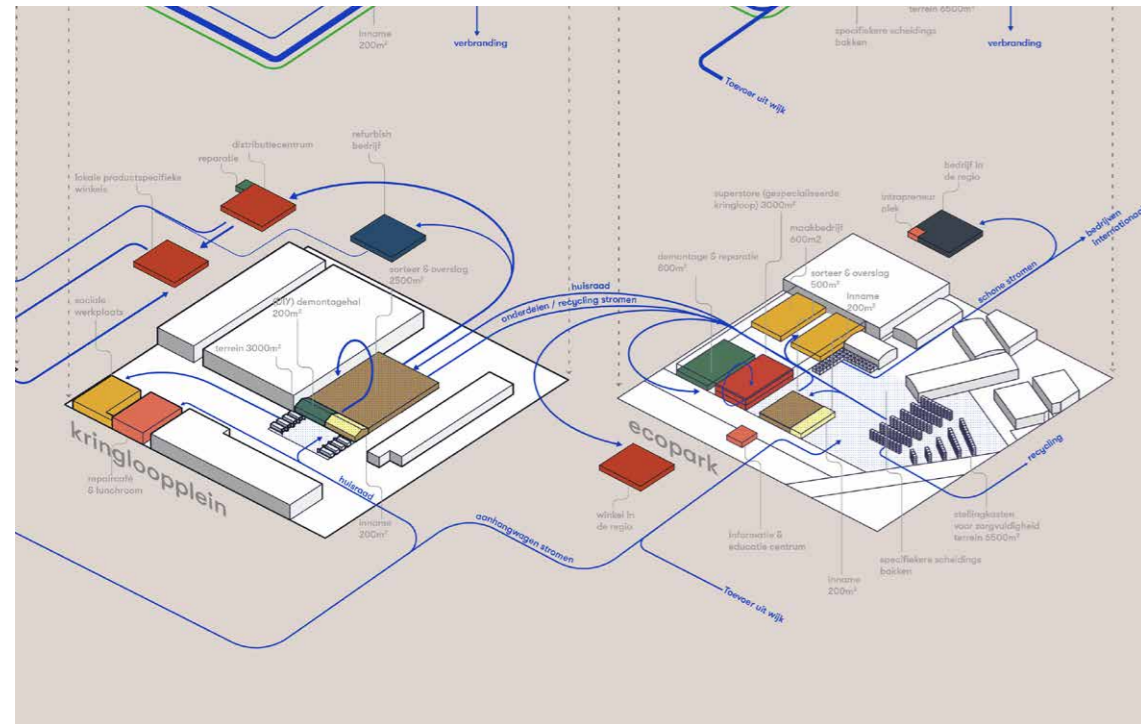


**Zoom-in op Waardlanden in 2050**  
Onder andere schematische weergave van de relaties tussen een kringloopplein en een ecoparkhub.



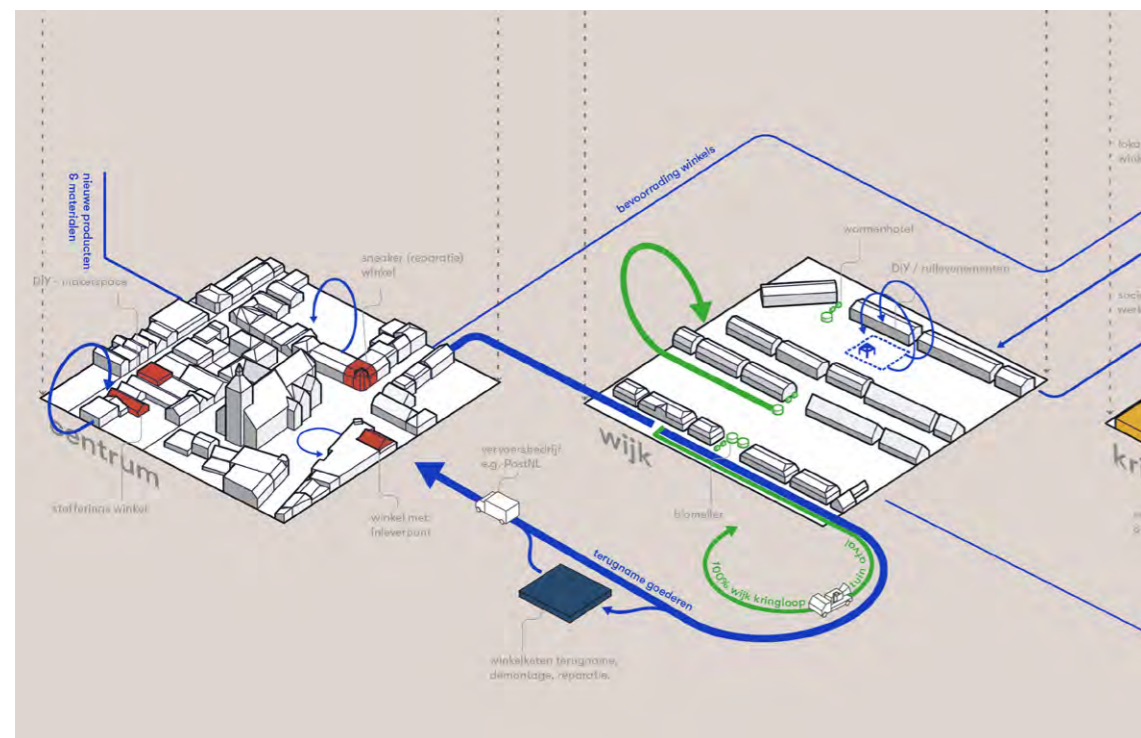
# Uitwerking

De ruimtelijke kaart toont hoe milieustraten ontwikkelen tot kringloopplein of ecopark; welke bouwstenen van het circulaire netwerk daarbij horen en hoe goederen- en afvalstromen tussen de stad, wijk, kringloopplein en ecopark circuleren. Van 2022 tot 2050 komen er steeds meer bouwstenen bij die lokaal hoogwaardig (her)gebruik mogelijk maken.



**'In de toekomst zal Waardlanden steeds minder materiaal te verwerken krijgen.'**

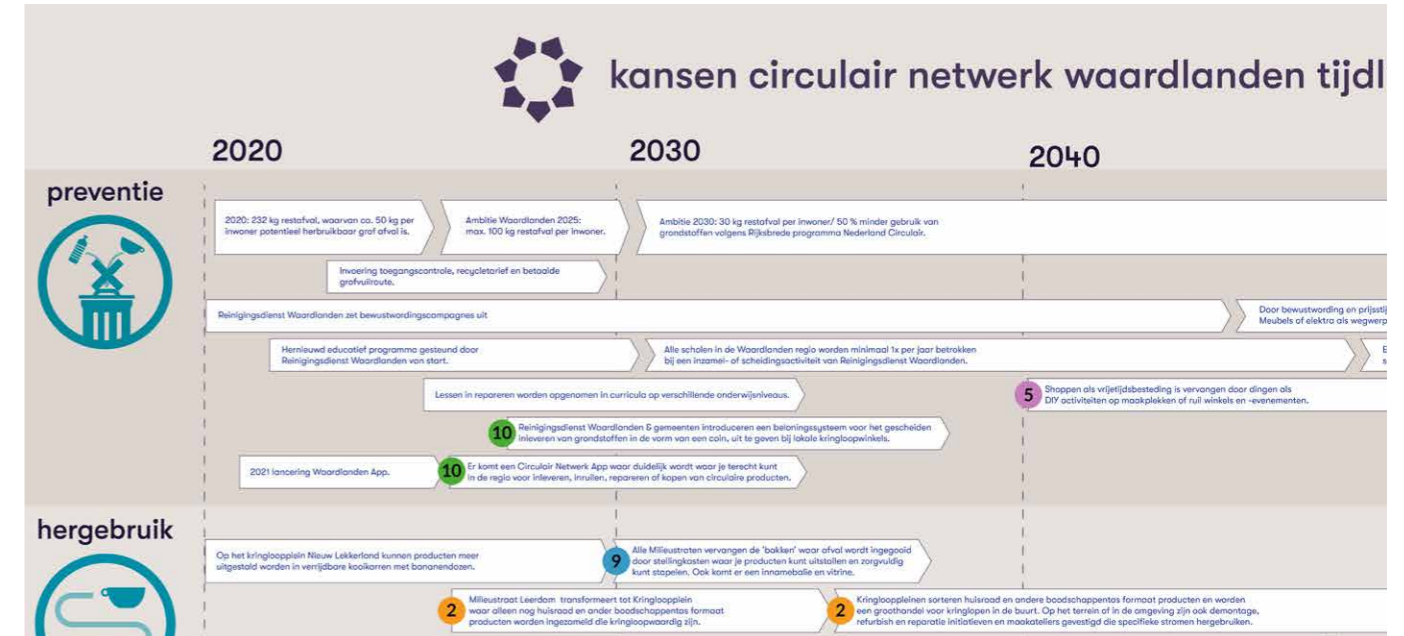
**Kringloopplein en ecopark**  
Zoom-in op een kringloopplein- en een ecoparkhub in 2050. De mogelijke modules bij deze hubs zijn ruimtelijk ten opzichte van elkaar geplaatst. De blauwe pijlen tussen de modules staan voor de uitwisseling van verschillende producten en materialen.



**Centrum en wijk**  
Zoom-in op een centrum en wijk in 2050. Een ruimtelijke weergave van de mogelijke modules die in deze woon- en winkelgebieden te vinden zijn. Naar verwachting zullen producten steeds meer en voor langere tijd hyperlokaal blijven circuleren voordat ze bij een kringloopplein of ecopark terechtkomen.

# What's next?

**Zoom-in op de tijdlijn**  
De kansen uitgezet in de tijdsperiode 2022 - 2050.



**Kanskaart mobiel kringloopplein**  
Fotocollage uit de kanskaart 'mobiel kringloopplein'. Deze kanskaart geeft aan hoe een mobiel inzamelpunt tot meer inlevergemak kan leiden en hierdoor tot een reductie in restafval.



**Kanskaart super-stores**  
Fotocollage uit de kanskaart 'super-stores'. Deze kanskaart geeft de ontwikkeling aan van productspecifieke kringloopwinkels.

## Volgende stappen en aanbevelingen

Het is aannemelijk dat het circulaire netwerk zich stap voor stap ontwikkeld en versterkt. De ontwerpende partijen bevelen aan de kanskaarten die zijn uitgewerkt in deze studie te vertalen naar pilotprojecten. De tijdlijn helpt de gemeenten en reinigingsdienst te kiezen

waarmee te starten. De ruimtelijke organisatie die is voorgesteld in deze studie kan partners ondersteunen bij het zoeken naar nieuwe vestigingslocaties. Ook bevat deze kaart informatie voor gebiedsontwikkeling of voor het opstellen van een vlekkenplan.

**meer informatie:**  
[www.superuse-studios.com](http://www.superuse-studios.com)