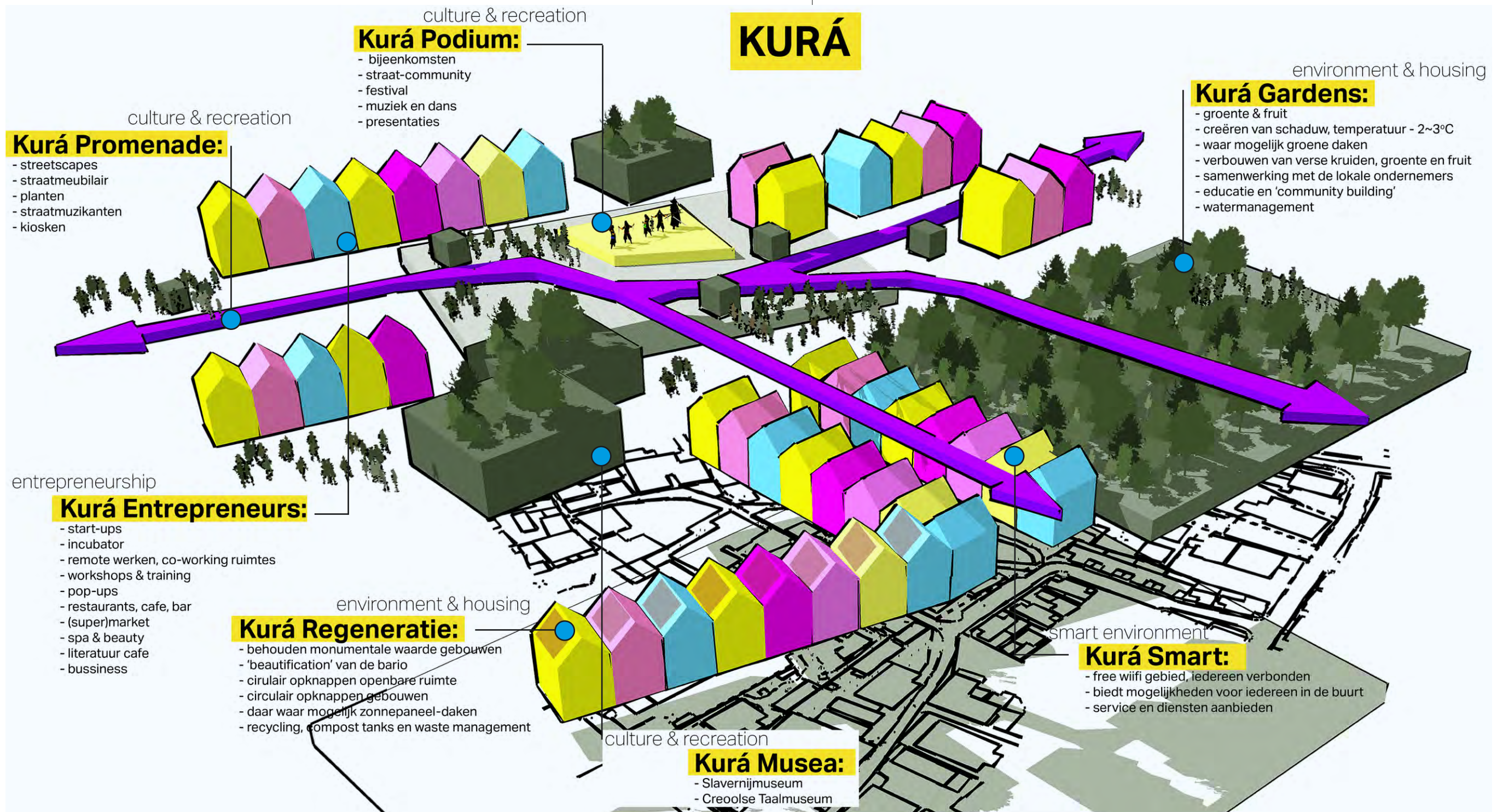


# Willemstad, Curaçao

16 Stad en dorp

## Willemstad regenereren Stadscommunities transformeren

Dit ontwerpend onderzoek analyseert Willemstad op drie verschillende niveaus: Willemstad als geheel, Otrobanda als wijk en Kurá Hulanda als een karakteristieke buurt. Willemstad is aan het vervallen. Mente Kaweta wil de leegloop van de binnenstad kenteren. Niet alleen door gebouwen te verduurzamen en te revitaliseren tot levendige plekken, maar ook door de stad regeneratief te transformeren. Wij zetten in op het adaptieve vermogen van de stad in een lange termijnvisie.





# Analyse

'Julie aanpak heeft mij doen inzien dat het soms ook nodig is om langzamer te gaan om beter over dingen na te denken.'

Ondernemer BMG Asset Management B.V.

Beelden Ban Barrio Bek Games - fotografie: Ergün Erkoçu



Beelden van verschillende sessies - fotografie: Ergün Erkoçu



fotografie: Jesus Carbano Lopez

## Achtergrond & vertrekpunt

Regeneratie is relevanter dan ooit voor Curaçao. Het ene na het andere megalomane bouwproject wordt opgeleverd zonder aandacht voor de negatieve gevolgen voor gemeenschappen en ecosystemen. Via een regeneratieve benadering van ontwerp en ontwikkeling kan de stad weer op één lijn komen met de dynamische en evolutieprocessen die ten grondslag liggen aan het leven zelf. Dit onderzoek verkent hoe we samen met burgers en andere lokale stakeholders de ultieme binnenstad kunnen realiseren en we de overheid kunnen inspireren: het kan anders.

## Inzichten

Dit onderzoek heeft tot praktische instrumenten geleid voor complexe regeneratieve stedelijke ontwikkelingen. De focus ligt op concrete uitdagingen en problemen die op lokaal niveau spelen. Het onderzoek geeft een antwoord op hoe het Kurá Hulanda gebied als wijk weer kan deelnemen aan het stedelijk metabolisme van de stad op verschillende schaalniveaus. Kurá Hulanda is een voorbeeld dat het ook anders kan op Curaçao. Wat in Punda nog niet gelukt is, lijkt hier een goede basis te hebben gekregen. Stedelijke ontwikkeling kan bottom-up met de wijk; zij aan zij met de overheid en met doelgerichte Curaçaose ondernemers. Mente Kaweta toont de mogelijkheid en methodieken om dit te realiseren.

# Visie

## Interpretatie opgave

De uitdaging van dit ontwerpend onderzoek is erachter te komen wat te creëren aan nieuwe elementen, terwijl er geen bekend of gekozen *hoe* is; een 'patroon van relaties' dat we kunnen vertrouwen om tot het gewenste resultaat te komen.

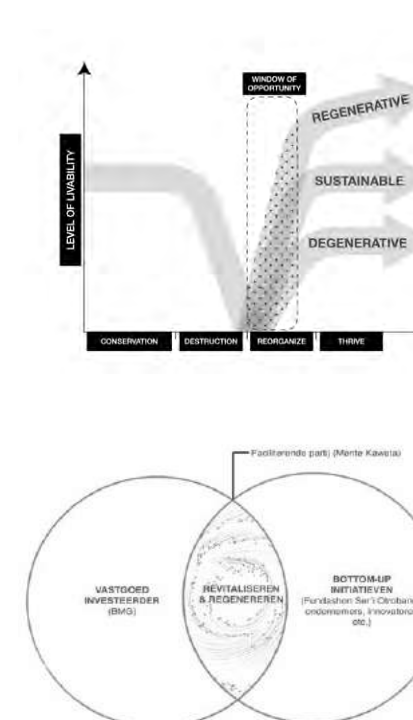
*Frame creation* is een diepgaande benadering voor radicale innovatie in de open, complexe, dynamische en genetwerkte wereld van vandaag. Deze door Kees Dorst ontwikkelde methodiek staat aan de basis van ons onderzoek.

## Aanvliegroute

De best functionerende frames uit dit onderzoek zijn gebaseerd op de volgende twee thema's:

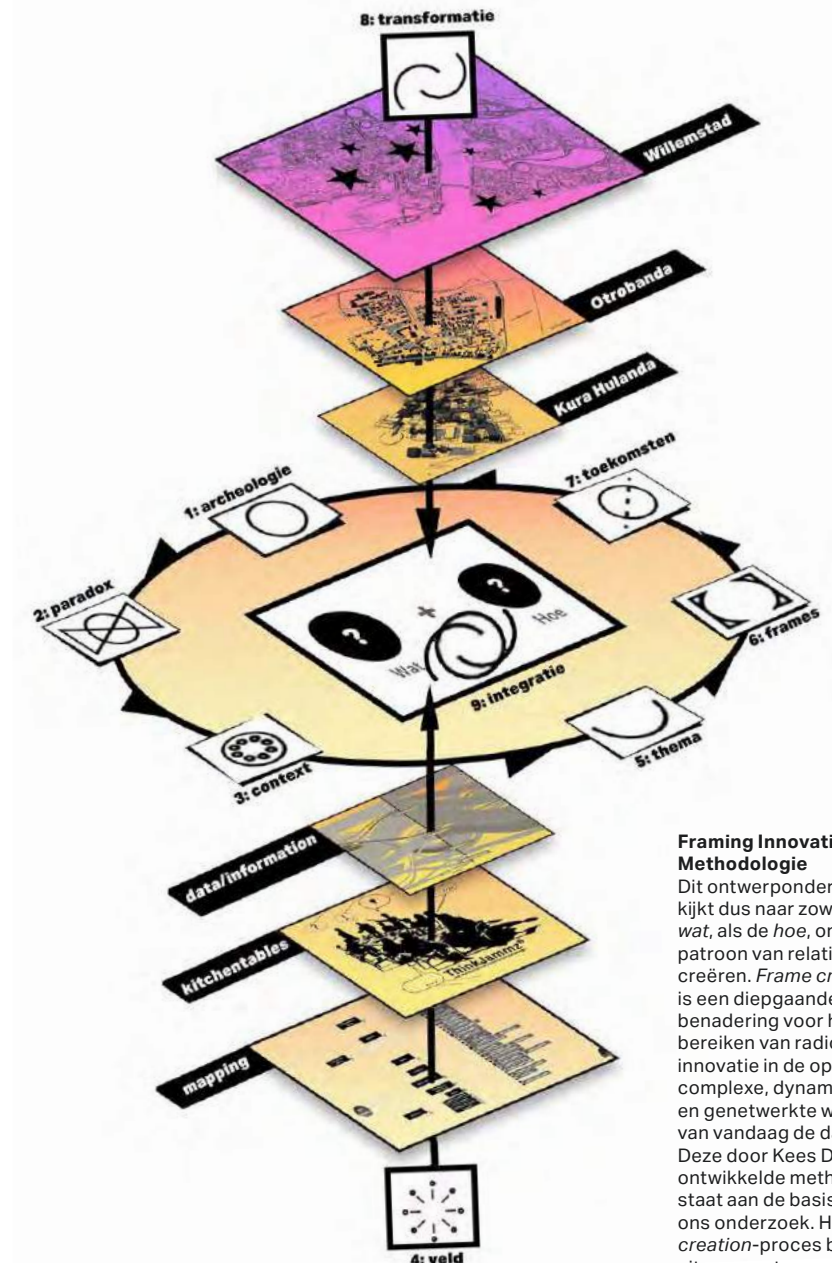
- 1) Revitaliseren
- 2) Regenereren

Deze twee frames versterken als twee type stakeholders frequenter gaan samenwerken: vastgoedinvesteerders en bottom-up initiatieven. De overheid kan hierin een faciliterende rol spelen (matchmaker, voorwaardenscheppend en het cultiveren van vertrouwen). Momenteel heeft Mente Kaweta deze taak op zich genomen. Echter, om deze werkvorm te verduurzamen, is institutionalisering een voorwaarde.



## Window of opportunity: Revitaliseren & regenereren

Een regeneratief ontwerp biedt een uitgebreide reeks beoordelingscriteria voor veerkracht en regeneratieperspectief, zowel op korte als op lange termijn. Naarmate de vraag naar veerkracht op korte en lange termijn toeneemt, ontstaat ook de noodzaak tot herziening van de criteria waaruit duurzaamheid zal blijven voortkomen.



## Framing Innovation Methodologie

Dit ontwerponderzoek kijkt dus naar zowel het *wat*, als de *hoe*, om een patroon van relaties te creëren. *Frame creation* is een diepgaande benadering voor het bereiken van radicale innovatie in de open, complexe, dynamische en genetwerkte wereld van vandaag de dag. Deze door Kees Dorst ontwikkelde methodiek staat aan de basis van ons onderzoek. Het *frame creation*-proces bestaat uit negen stappen.



# Uitwerking

De implementatie van genoemde ideeën vereist een enorme transformatie in de manier waarop de belangrijkste stakeholders tot nu toe omgaan met de binnenstad. Geen van de stakeholders beschikt op zichzelf over de vereiste expertise om activiteiten voor de hele binnenstad te organiseren of om een coherent, innovatief producten- en dienstenaanbod te realiseren voor alle beschikbare panden. De uitdaging wordt om echt samen te werken vanuit een set van gedeelde waarden en om proactief andere partijen uit te nodigen om hun bijdrage te leveren.

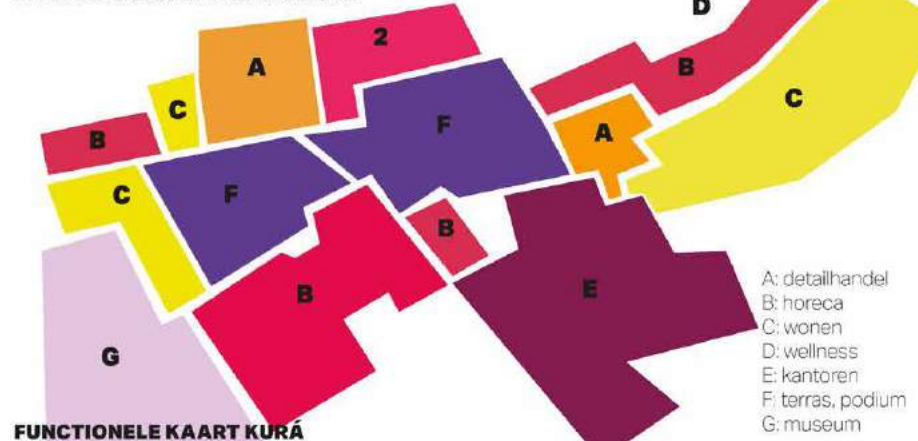
Het voornaamste wat dit ontwerpend onderzoek heeft opgeleverd, is dat door specifieke interventies de vitale en regeneratieve potenties van een plek kunnen ontspruiten op Curaçao. De door Mente Kaweta georganiseerde activiteiten en geproduceerde informatie hebben geleid tot een betere verbinding tussen investeerders en initiatiefnemers van Kurá Hulanda.

Tijdens de open dag dompelden we bezoekers onder in zintuiglijke ervaringen: een proeverij met spoken-word performance, een interactief geur- en dansritueel, een muzikale rondleiding en een interactief schilderproject. Ook hebben we actief potentiële huurders benaderd en/of geadviseerd wiens producten- en dienstenaanbod de zintuiglijke ervaring van Kurá Hulanda kunnen versterken (van een warme bakker tot een spa en een literair café). Daarnaast hebben er meerdere verdiepingssessie plaatsgevonden met ondernemers, omwonenden en stakeholders uit de wijk.

De insteek van deze sessie was om het gesprek aan te gaan over de nieuwe invulling van Kurá Hulanda en de meningen, bezorgdheden en ideeën van omwonenden te inventariseren. Daarbij nodigde de sessie uit om in de schoenen te stappen van iemand anders (de rol van de bewoner, de ambtenaar, de ondernemer, de investeerder) en vanuit een ander perspectief te denken en te beslissen.



SITUATIE KURÁ ENTREPRENEURS



FUNCTIONELE KAART KURÁ

- A: detailhandel
- B: horeca
- C: wonen
- D: wellness
- E: kantoren
- F: terras, podium
- G: museum

## Kurá Entrepreneurs:

- 1: Sea Star Restaurant - Rashid Isenia
- 2: Immersive Experience - Irma Philibert
- 3: Lunch Lounge Room - Joyceline Vicelza
- 4: Kolektivo Curaçao - Kyara Wanga
- 5: Bravo Curaçao - Romy Nieuwenhuis
- 6: Sunday Cosmetics Store - Romy Nieuwenhuis
- 7: Heritage Souvenir Shop - Sharite Louisa
- 8: Culture Factory - Fayola Antonius
- 9: Literature Café - Daphne Obispo
- 10: Cocktailbar & lounge - Giovanni Josepha
- 11: The Urban Backyard Coffeeshop - Maria
- 12: Spa & Beauty Salon - Sandra Bergen
- 13: Guide, Streetfood, artist - Calviary Eleonora
- 14: Food & Beverages - Terence Jantje
- 15: Kindly Made Studio - Timo Kramp
- 16: It's better with Chocolate - Lisette Gouveia
- 17: Quality Take-out - Charitee Henriquez
- 18: brgrhaus - Romy Nieuwenhuis
- 19: Zarja Architecture - Zarja Rojer

De deelnemende ondernemers aan de open dag hebben een vragenlijst ingevuld om ons een goede indruk te geven van hun ambities en plannen voor Kurá Hulanda en met de waarden die wij vertegenwoordigen, impliciet verwerkt in de campagne en de vragenlijst, ondernemers aan te trekken met duurzame, innovatieve, culturele en/of sociale concepten. Hieruit is een groep bijzondere ondernemers ontstaan, passend in het economisch en sociale concept.

# What's next?

'Deze aanpak bracht de concepten van de ondernemers helemaal tot leven. MEO zal helpen met het opzetten van een incubator om deze startende ondernemers in goede banen te leiden.'

Beleidsdirecteur Ministerie van Economische Ontwikkeling



**Bario-metabolisme** = sociaal metabolisme (donut, vitaliteit, pluricultureel) + ruimtelijk metabolisme (regeneratief, verrijkend en zintuigelijk).

## Volgende stappen en aanbevelingen

Ons advies is een Bario Living Lab concept met het Kurá-gebied als proeftuin voor verschillende soorten innovaties en community building. Cultuur is hierin essentieel, zoals het opzetten van een Creools taalmuseum, waar de geschiedenis van Papiaments wordt geëtaled.

Mente Kaweta adviseert daarnaast drie rollen te expliciteren: community manager, conciërge en een business developer. De community manager organiseert kleine netwerkbijeenkomsten, verbindt stakeholders met elkaar en maakt tussen belangen. De conciërge is de bouwkundig regisseur, doet klusjes en is de facility manager welke de praktische zaken binnen de wijk (bario) regelt.

De business developer jaagt tevens de constante diversiteit van ondernemingen aan.

Gebiedsontwikkeling kan alleen in partnerschap met bedrijven en publieke partijen. Tijdens gesprekken met BMG is er interesse uitgesproken over het bouwen van een brug over Arubaweg, die in een PPS tot stand zal komen. Deze brug zal letterlijk en figuurlijk de wijken verbinden.

Ten slotte stelt Mente Kaweta voor om de naam van Kurá Hulanda te veranderen naar KURÁ. In de koloniale tijden werden de Kurá's vernoemd naar een eigenaar, maar voor een hip nieuw deel van de binnenstad in wording is dat te oubollig en een tintje koloniaal.

meer informatie:  
[www.mentekaweta.com](http://www.mentekaweta.com)