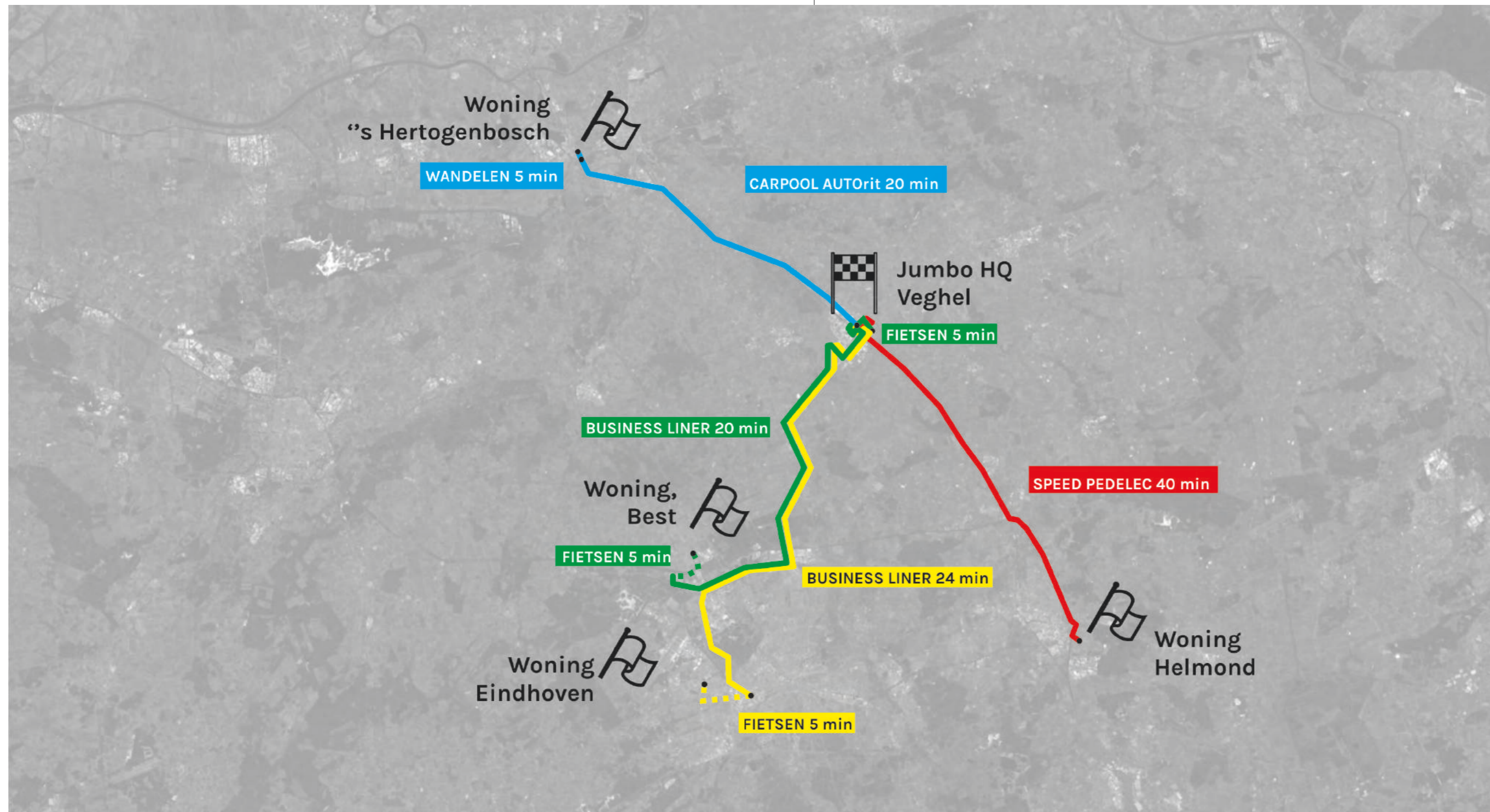


Anders naar en van Veghel

In Veghel werken veel meer werknemers dan er wonen. Hoofdkantoren van grote, groeiende bedrijven als Jumbo en Vanderlande trekken ruim 35.000 werknemers uit de wijde omtrek. Momenteel pendelen deze, vrijwel zonder uitzondering, per auto. Dit leidt tot opstoppingen. In dit project zoeken we duurzamere reisalternatieven op deze uitdagende locatie, zonder treinstation. We ontwerpen prototypereizen voor een selectie van échte Veghelse werknemers, én proberen deze in het echt uit.



Betrokkenen:
Gemeente Meierijstad + Veronique de Wit.
Rombout Frieling lab + Rombout Frieling.
Platform Ondernemend Meierijstad + Jos van Asten.
Arriva + Dieter Klein Nagelvoort, Bart Assendelft.
BUas + Joost de Kruijff.
Volvo Bus + Bas Dubois.
Provincie Noord-Brabant + Arjan Klapwijk.
Railforum + Corina de Jongh.
DOVA + Jan van Selm.
CROW + Guy Hermans.



Analyse

'Ik vind het echt heel raar dat ik achter iemand uit de straat aan rijd, dagelijks!'

Forens

Verkeersmodel

Het verkeersmodel (aantal voertuigen tijdens ochtendspits tussen 7 en 9 uur) laat de knelpunten goed zien. Wanneer werknemers van het Jumbohoofdkantoor anders reizen leidt dit tot een afname van opstoppingen op veel knelpunten.



Woonlocaties

Door de woonlocaties van Veghelse werknemers in één overzicht te visualiseren, konden we werknemers selecteren die langs knelpunten komen als representanten van een grote groep. Zo blijkt dat meer dan 15% van de werknemers in de gemeente Eindhoven woont.



Achtergrond & vertrekpunt

We willen in dit project zowel woon-werkverkeer naar Veghel verduurzamen, als de knelpunten aldaar ontlasten. Nu in de loop van het jaar de reisbewegingen na de pandemie weer snel zijn toegenomen, hebben we dit moment aangegrepen om met werknemers mee te reizen en hun behoeften diepgaand in kaart te brengen. Op basis daarvan ontwerpen we alternatieve reizen en proberen deze uit. Doelstelling is om te ontdekken welke interventies nodig zijn om alternatieve reizen te faciliteren.

Inzichten

Bij het in kaart brengen van knelpunten bleek al snel dat van de grootste Veghelse bedrijven het hoofdkantoor van Jumbo de meest interessante onderzoekslocatie is. Jumbo werknemers reizen namelijk vaak via knelpunten aan de N279, A50 en Corridor. Bovendien is de Jumbo casus extra uitdagend, omdat de dichtbijzijnde bushalte op vijftien minuten looptijd ligt.

De woonlocaties van medewerkers van Jumbo en andere bedrijven hebben we in een grafisch overzicht weergegeven. Hieruit blijkt dat werknemers uit de gemeenten 's-Hertogenbosch, Helmond, en Eindhoven

en hun randgemeenten bijna een derde van de werknemerspopulatie uitmaken.

Uit deze groepen hebben vier proefpersonen zich aangediend. Zij reizen allen (vrijwel) dagelijks per auto in de spits naar Veghel en wonen op 20-25 kilometerafstand. Voor deze afstanden is de auto vaak aantrekkelijk. Alternatieven liggen niet voor de hand: zowel per fiets als per openbaar vervoer kost minstens drie keer zoveel reistijd. Over het algemeen is dat niet acceptabel, omdat ze reistijd als verloren tijd ervaren.

Visie

Interpretatie opgave

Om werknemers op andere manieren naar hun werk te laten reizen, is een complexe opgave. Denken in reistijden en frequenties van OV, zoals vaak gedaan wordt, is niet voldoende. Vaak spelen ook andere behoeften een rol om de auto te pakken: denk aan het wegbrengen van kinderen, of de mogelijkheid om in de auto te bellen. In dit project maakten we zulke behoeften inzichtelijk en adresseerden deze in alternatieve reizen, om tot veranderingen te komen.

Aanvliegroute

Om specifieke behoeften boven tafel te krijgen, werkten we in dit project zeer sterk kwalitatief. We reisden mee met een aantal geselecteerde werknemers, bevroegen hen en namen de reizen op. Uit onze analyses ontwikkelden we alternatieve reizen, die we vervolgens met de werknemers uitprobeerden. Ook tijdens deze reizen stelden we vragen en namen we de gebeurtenissen op. Deze inzichten bundelden we vervolgens in een serie concrete aanbevelingen.



Alternatief: Speed-Pedelec

De werknemster uit Helmond bleek twee keer per week na het werk te gaan spinnen. Ze suggereerde zelf al om eens met de fiets naar het werk te gaan, maar vond 25 km heen en 25 km terug een te langdurige en vermoeiende onderneming. Het idee van de speed pedelec ontsproot hieruit: een verkorte reistijd en inspanning werd 'sport'.

Echter, in de praktijk merkten we al gauw dat de pedelec weinig voordeel biedt als de fietspaden van slechte kwaliteit zijn. En een E-bike (zonder helm) blijkt dan een beter alternatief.



Alternatief: Carpool

De werknemster uit 's-Hertogenbosch had tot voor kort geen idee waar haar collega's woonden. De pandemie is hier deels debet aan. Door haar in contact te stellen met een aantal collega's die dichtbij wonen, is ze met hen gaan carpoolen. De garantie van een alternatief, mocht de carpool op de terugreis misgaan, hielp om dit uit te proberen.

Uitwerking

Meereizend met de verschillende werknemers, komen we tot diverse ontdekkingen.

Zo ontdekten we dat de werknemster vrijwel dagelijks achter een straatgenoot aanrijdt en allerlei drempels ondervindt om tot een carpool te komen: 'Hij begint volgens mij veel later en is directeur met een grote auto, dus zal nooit met mij mee willen.'

Ook ontdekten we dat op de heenreis 's ochtends tijdsdruk een rol speelt én het reismoment vaak al vastligt. Op de terugreis wil men juist graag flexibel zijn, terwijl de tijdsdruk veel minder een rol speelt.

Uit deze inzichten zijn een viertal alternatieve reizen ontwikkeld én uitgetoet. Deze zijn hierboven en hieronder toegelicht en gevisualiseerd op de eerste spread. Bij het prototypen

en uitproberen hiervan ontstonden weer nieuwe ontdekkingen.

Zo ontdekten we dat Arriva reeds met twee lege 'Business Liner' bussen terugrijdt van Eindhoven naar Veghel 's ochtends en 's avonds vice versa - en dat die een geweldige opportunity bieden: namelijk om op strategische P+R locaties bij woonwijken langs de A2 en A50 werknemers op te pikken en bij Jumbo af te leveren.

Ook ontdekten we bijvoorbeeld dat een speed-pedelec weinig waarde heeft als de fietspaden erg oneffen zijn. De hobbels in het fietspad weerhouden je er dan van om echt snel te fietsen. Ook viel op hoe vaak je als (snel) fietser stil komt te staan omdat je voorrang moet verlenen aan de auto, die je zelf nu juist hebt laten staan.



Alternatief: Business Liner
Voor de werknemster uit Eindhoven, met een jong gezin, is tijd zeer schaars. Daarom vallen veel reguliere alternatieven af, vooral omdat overstappen en voor-na transport te lang duren. De 'Business Liner' kan haar echter dichtbij huis oppikken bij een P+R langs de snelweg en haar ook bij Jumbo afzetten. Gezien de strakke tijden waarop deze werknemster werkt biedt de beperkte dienstregeling toch mogelijkheden.

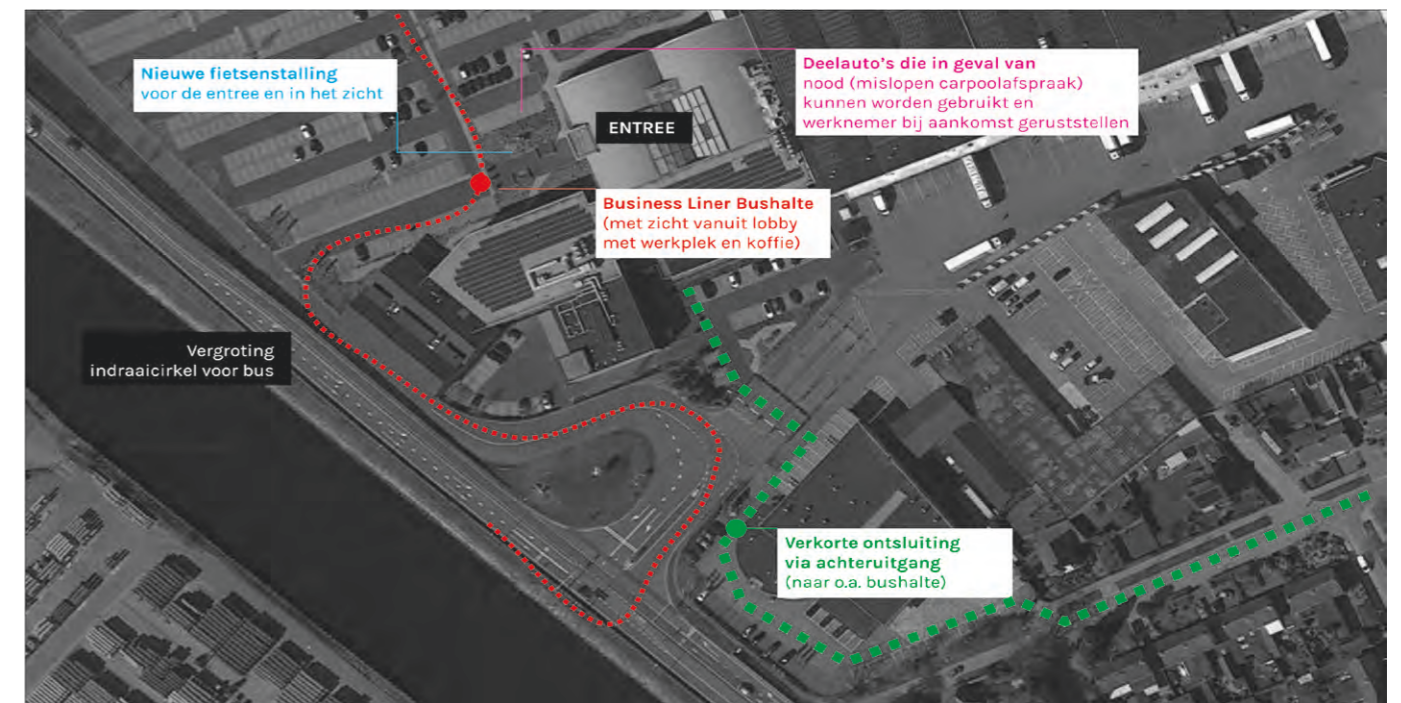


Alternatief: Fietsbus combinatie
De werknemer uit Best bleek graag meer te willen bewegen en bereid te zijn om de 20 kilometer terug naar huis te gaan fietsen. Echter hij zag het niet zitten om héén ook te gaan fietsen: 's Ochtends spelen tijdsdruk, kou en bezweet aankomen een te grote rol. Daarom ontwikkelden we de Fietsbus combinatie. Héén gebruikt hij de Business Liner waarbij hij de fiets kan meenemen, terug fietst hij en is hij compleet flexibel te bepalen wanneer hij wil vertrekken.

What's next?

'Het is eigenlijk wel heerlijk dat ik nu niet zelf hoeft te rijden! Dat had ik van tevoren niet bedacht.'

Forens



Een voorbeeld van een aantal eenvoudige interventies rondom Jumbo

Volgende stappen en aanbevelingen

De diverse reizen hebben een rijkheid aan aanbevelingen opgeleverd: van verbeterde voorrangssituaties voor fietsers en fietspaden, tot het zorgen voor looproutes tussen bushaltes in twee richtingen, zodat een gestalde fiets vanaf beide haltes bereikbaar is.

Maar zelfs met een aantal simpele interventies kunnen de werknemers structureel anders reizen. Door over eigen terrein een looproute te maken, kan Jumbo de looptijd naar de bushalte met 5 minuten verkorten. Vervoerder Arriva kan inspelen op de behoeftes door de lege tegenritten van de in ontwikkeling zijnde 'Business Liner' in te zetten voor werknemers die reizen vanuit Eindhoven richting Veghel.

Het gaat echter niet alleen om infrastructuur: het faciliteren van een goede fietstas of een 'thuisomgarantie' bij noodgevallen is net zo belangrijk. En Jumbo kan werknemers extra stimuleren door reizen ook te vergoeden als die niet met de (betaalde) lease-auto gemaakt worden.

De gemeente en andere betrokken partijen zijn enthousiast. Om dit om te zetten in actie zijn we op allerlei niveaus in gesprek en presenteren we uitkomsten op diverse fora zoals 'Kruispunt Brabant'. We hebben alle vertrouwen dat de aanbevelingen door betrokkenen omgezet worden in structurele verandering!