

De Inclusieve Stadsruimte

Geodata ('data') over het gebruik van de publieke ruimte zijn steeds toegankelijker en de datascan is een steeds belangrijker instrument in het ontwerpproces van stadsplanners. Dat maakt dat ontwerpers vaker uitgaan van de behoeftes van een fictieve, doorsnee bewoner. Kunnen we inspelen op de behoeftes van de daadwerkelijke bewoners door het ontwerpproces inclusiever in te richten? En wat levert het inclusiever maken van proces en methode op voor de wijk?

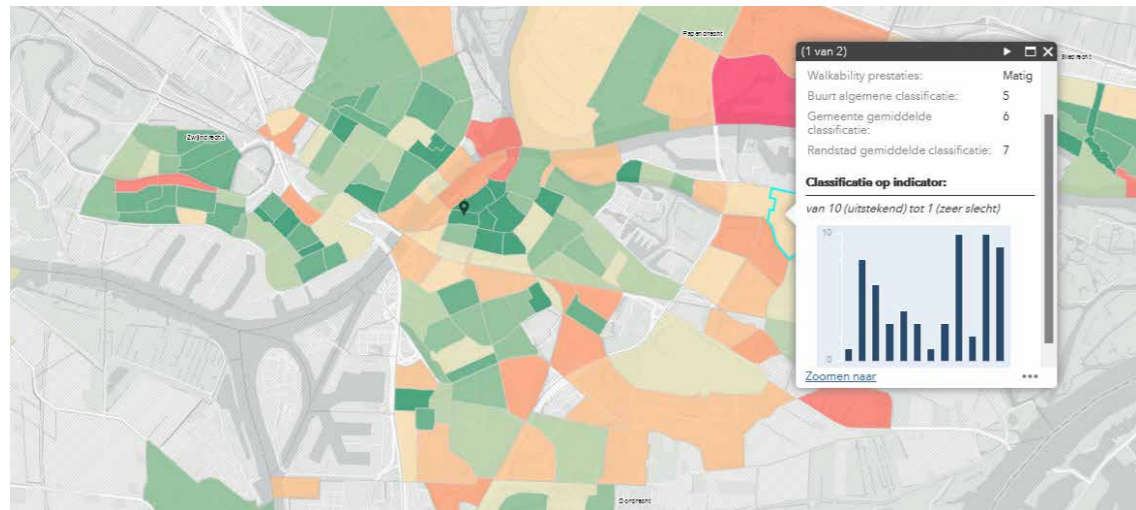


Betrokkenen:
PosadMaxwan + Laura Thomas, Marianne Lefever, Ioannis Triantafyllidis, Stefano Agliati, Carlos Marchi, Andy Hendrikman. Open Kaart + Jurrian Arnold, Maud Ebbers, Cassidy Munniks-Schultz. Gemeente Dordrecht + Annemarie Lammers, Wilma Wubben, Ellen Kelder. Provincie Zuid-Holland + Tim Overkamp-Ruijs.



Analyse

'Hoe kunnen we een ontwerpproces inclusief maken?'



Data-analyse
Impressie van de walkability tool: een datascan met ruimtelijke en sociale indicatoren die de bewandelbaarheid van de wijk representeert.



Bewonersparticipatie
Momentopname uit de participatiesessie met jongeren in woon- en zorgcentrum de Merwelanden in De Staart, Dordrecht.

Achtergrond & vertrekpunt

De publieke ruimte in De Staart, een wijk aan de oostkant van Dordrecht, wordt maar beperkt gebruikt. Kan inclusief ontwerpen leiden tot beter gebruik van de buitenruimte? Hiervoor willen we geen louter datagedreven ontwerp maken, maar ook de stemmen van bewoners betrekken. Om op de lange termijn te kunnen toetsen of inclusief ontwerpen kan leiden tot beter gebruik van de publieke ruimte moeten we de term 'inclusief ontwerpen' eerst beter duiden. Hierop ligt in dit project de focus. We richten ons ontwerpend onderzoek in vanuit drie perspectieven: het proces, de methode en de wijk. Hoe ziet een inclusief

ontwerpproces eruit? En wat is de rol van de ontwerper hierin? Hoe kunnen we data-analyse op een inclusieve manier toepassen? En hoe kunnen we de datascan aanpassen om tot een inclusievere, rijkere representatie van de wijk te komen? Welke nieuwe (ontwerp)inzichten levert het inclusiever maken van het proces en de methode op voor de wijk?

Inzichten

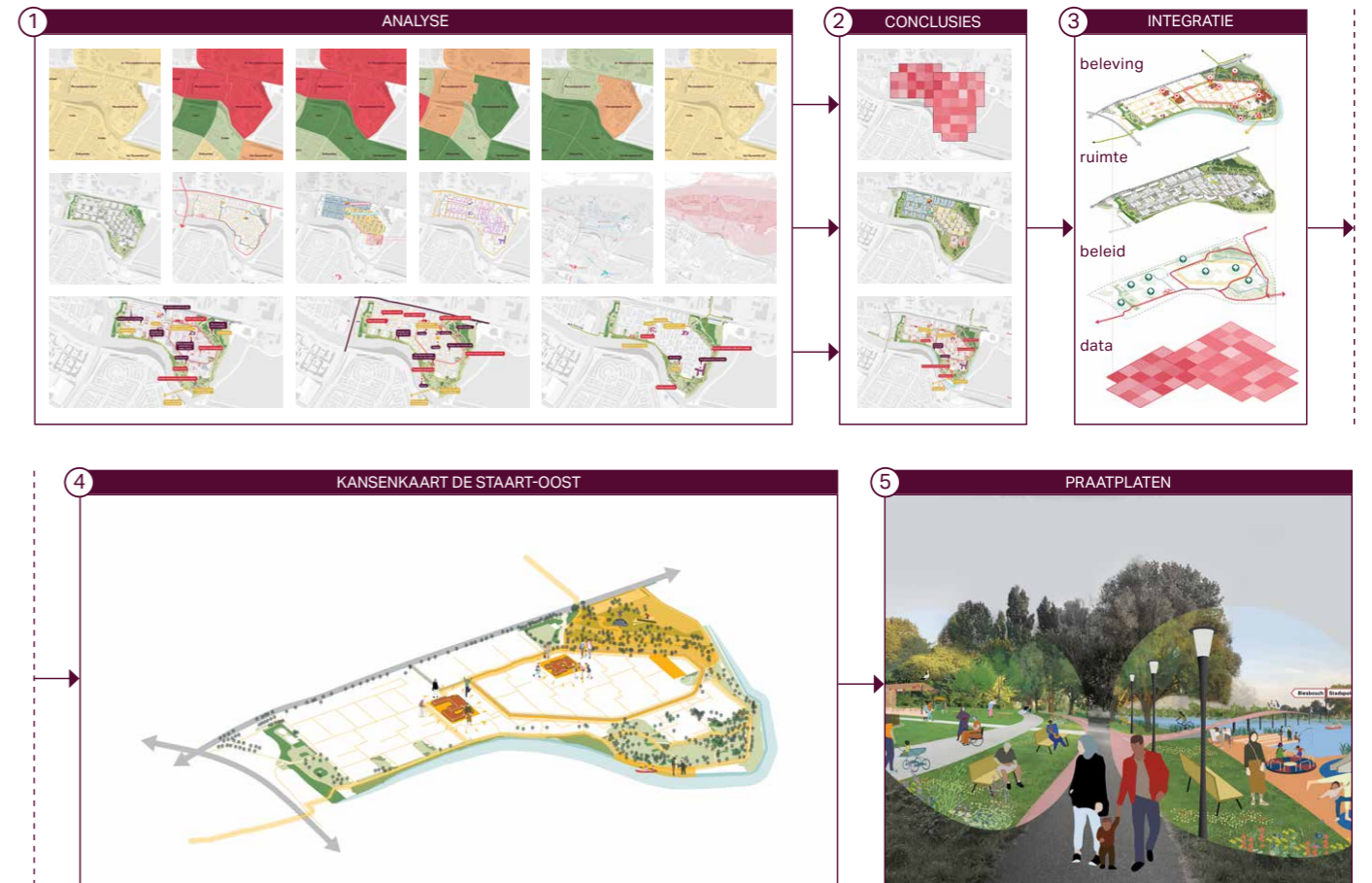
Onze belangrijkste kritiek op ontwerpen op basis van data-analyse is de eenzijdige benadering ervan. In tegenstelling tot een traditioneel ontwerpproces, waarbij verschillende perspectieven achtereenvolgend aan bod komen, bestaat het inclusieve ontwerpproces uit parallelle trajecten (belevingsscan, datascan, etc.) die elkaar voortdurend aanscherpen. De rol van de ontwerper is hier het samenbrengen van verschillende perspectieven en het inzichtelijk maken van de complexiteit van de opgave. We hebben dit verbeeld in een processchema, dat te zien is op de volgende pagina.

Visie

Interpretatie opgave en aanlegroute

Terwijl data-analyse inzicht geeft in de aandachtspunten op grote schaal, geeft bewonersparticipatie meer kleur aan de data. Door de wijk

op verschillende manieren te lezen, ontstaat een representatief beeld van de wijk als uitgangspunt voor het ontwerpen van de buitenruimte.



De inclusieve ontwerpogave

In bovenstaand schema is te zien welke stappen zijn doorlopen om de opgaven voor de wijk op een inclusieve manier te definiëren. Leesbare versies van de (analyse)kaarten zijn terug te vinden via de QR-code op de volgende pagina.



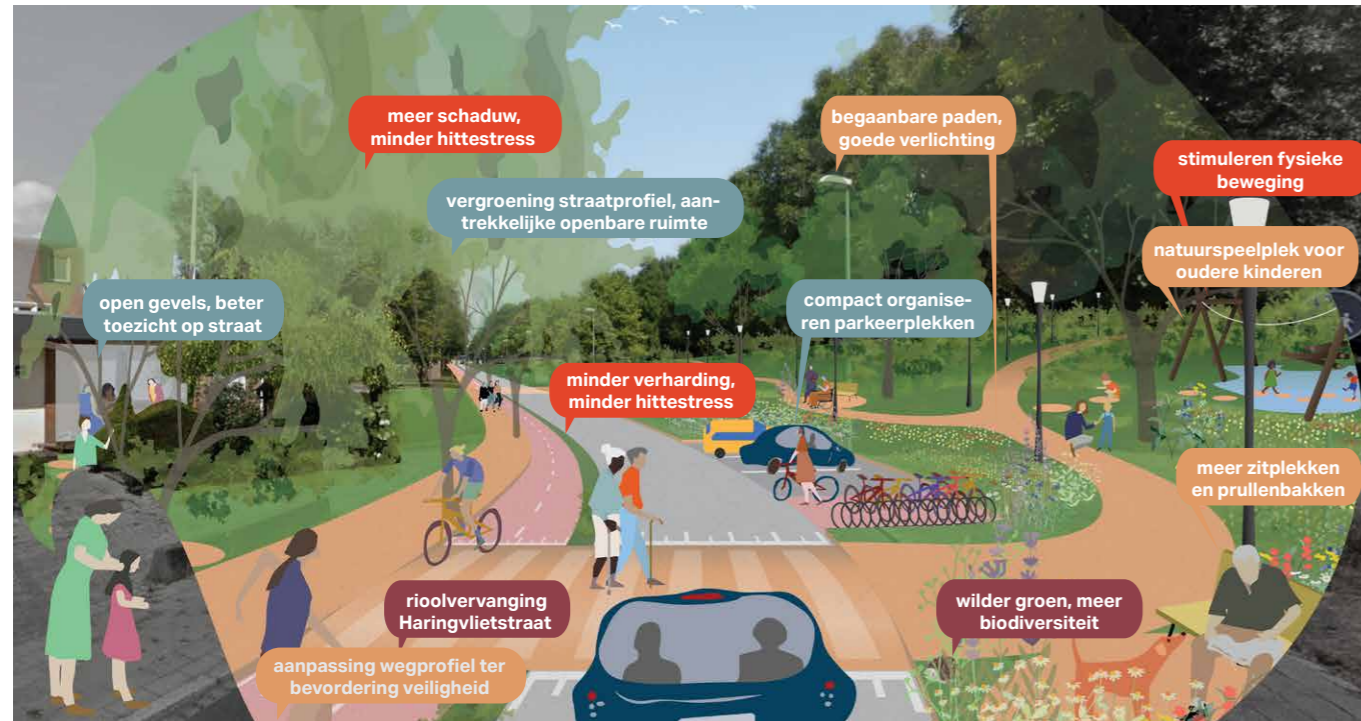
Processchema inclusief ontwerpen

Verskillende scans als processen die elkaar in het ontwerptraject voortdurend beïnvloeden. In dit project staat de eerste fase, het definiëren van de opgave, centraal.

Uitwerking

De gelaagde lezing van de wijk brengt diverse perspectieven en opgaven samen vanuit een gemeenschappelijk belang: het creëren van een fijne, veilige buitenruimte die toegang biedt tot een gezonde levensstijl. De onderstaande visualisaties laten zien hoe beleving, ruimte, beleid en data samenkomen in het ontwerp van de openbare ruimte.

'Zal inclusief ontwerpen inderdaad leiden tot beter gebruik van de buitenruimte?'



Inzichten uit ... ■ beleving ■ ruimte ■ beleid ■ data



Inzichten uit ... ■ beleving ■ ruimte ■ beleid ■ data

What's next?



Kansenkaart De Staart-Oost. Op de uitgelichte plekken komen inzichten uit beleving, ruimte, beleid en data samen in het ontwerp van de openbare ruimte.

Volgende stappen en aanbevelingen

Om onze data-analyse representatiever te maken, zijn onder meer de volgende aanpassingen nodig: verschillende doelgroepen een weg laten geven aan indicatoren, om de uitkomsten van de doelgroep specifieker te maken. Daarnaast introduceren we een reeks nieuwe kwantitatieve en kwalitatieve indicatoren die invloed hebben op de gebruiksvriendelijkheid van de publieke ruimte. Zie QR-code voor meer informatie.

De gemeente Dordrecht wil de openbare ruimte vergroenen en het gebruik ervan verbeteren. Met dit project is hier een begin meegemaakt. In de vervolgsessie (voorjaar 2022) gaan we de 'praatplaten' op de linkerpagina met lokale belanghebbenden bespreken en werken we verder aan het inclusief inrichten van de buitenruimte.

meer informatie:
posadmaxwan.nl